



ด่วนที่สุด

บันทึกข้อความ

สำนักงานผู้บัญชาการตำรวจนครบาล
เลขรับ 400
วันที่ 7 ก.พ. 2566
เวลา 17.45 น.

10 ก.พ. 66.

ส่วนราชการ บช.น.

โทร. ๐ ๒๒๘๐ ๓๒๒๕

ที่ ๐๐๑๕.๑๓๒/๑๖๗/๑

วันที่ ๑๐ กุมภาพันธ์ ๒๕๖๖

เรื่อง กำชับการปฏิบัติเกี่ยวกับการตั้งด่านตรวจ จุดตรวจ และจุดสกัด

รอง ผบช.น.

- เพื่อทราบและควบคุมการปฏิบัติ

ผบก.น.๑ - ๙, จร., สส., สปป. และ ออก.

ตามหนังสือ ตร. ด่วนที่สุด ที่ ๐๐๐๗.๒๒/๔๓๘ ลง ๒ ก.พ.๖๖ เรื่อง กำชับการปฏิบัติเกี่ยวกับการตั้งด่านตรวจ จุดตรวจ และจุดสกัด อ้างถึงหนังสือ ตร. ด่วนที่สุด ที่ ๐๐๐๗.๒๒/๑๕๗๒ ลง ๓๑ พ.ค.๖๔ เรื่อง แนวทางการปฏิบัติ เกี่ยวกับการตั้งด่านตรวจ จุดตรวจ และจุดสกัด ป้องกันปราบปรามอาชญากรรม และหนังสือ ตร. ที่ ๐๐๐๗.๓๔/๖๘๑ ลง ๓ มี.ค.๖๔ เรื่อง มาตรการปฏิบัติเกี่ยวกับการตั้งจุดตรวจเพื่อบังคับใช้กฎหมายว่าด้วยจราจรทางบกและความผิดอื่นที่เกี่ยวข้องกับรถหรือการใช้ทาง ซึ่งกำหนดแนวทางและมาตรการในการตั้งด่านตรวจ จุดตรวจ และจุดสกัด เพื่อป้องกันปราบปรามอาชญากรรมและบังคับใช้กฎหมายว่าด้วยการจราจรทางบกและความผิดที่เกี่ยวข้องไว้แล้ว นั้น

เพื่อให้การดำเนินการในกรณีดังกล่าวเป็นไปด้วยความเรียบร้อย มีประสิทธิภาพ จึงกำหนดให้การตั้งด่านตรวจ จุดตรวจให้พิจารณาดำเนินการเท่าที่จำเป็นเพื่อประโยชน์ในการป้องกันและปราบปรามอาชญากรรม หรือเพื่อความปลอดภัยและป้องกันการเกิดอุบัติเหตุรุนแรงบนถนน โดยจะต้องนำข้อมูลสถานภาพอาชญากรรม หรือสถิติการเกิดอุบัติเหตุในแต่ละพื้นที่มาเป็นปัจจัยหลักในการพิจารณากำหนดจุดสำหรับการตั้งด่านตรวจ จุดตรวจ รวมทั้งต้องดำเนินการในลักษณะด่านตรวจ จุดตรวจสัมพันธ์ เพื่อลดการส่งผลกระทบต่อการเดินทางและปฏิบัติกิจธุระตามปกติของประชาชน และต้องดำเนินการตามหนังสือ ตร. ด่วนที่สุด ที่ ๐๐๐๗.๒๒/๑๕๗๒ ลง ๓๑ พ.ค.๖๔ และหนังสือ ตร. ที่ ๐๐๐๗.๓๔/๖๘๑ ลง ๓ มี.ค.๖๔ อย่างเคร่งครัด และกำหนดแนวทางปฏิบัติเพิ่มเติมไว้ดังนี้

๑. ให้เจ้าหน้าที่ตำรวจที่ปฏิบัติหน้าที่ประจำด่านตรวจ จุดตรวจ และจุดสกัดทุกนาย แต่งเครื่องแบบและติดกล้องบันทึกภาพเคลื่อนไหวแบบดิจิทัล (Police Body Camera) ตลอดระยะเวลาการปฏิบัติ และเมื่อมีการเรียกตรวจบุคคลและยานพาหนะให้บันทึกภาพและเสียงขณะตรวจไว้ตลอดเวลา และให้นำภาพและเสียงที่บันทึกไว้ในกล้องไปจัดเก็บไว้ในเครื่องคอมพิวเตอร์ของหน่วยในโอกาสแรก หลังเลิกการปฏิบัติ โดยให้เก็บภาพและเสียงไว้เป็นระยะเวลาไม่น้อยกว่า ๒๐ วัน และให้ หน.สน. ควบคุมกำกับ ดูแลการปฏิบัติอย่างใกล้ชิด หากพบข้อบกพร่องในกรณีดังกล่าว ให้พิจารณาดำเนินการทางวินัยหัวหน้าด่านตรวจ จุดตรวจ และจุดสกัด จนถึง หน.สน.

๒. ในการตั้งจุดสกัด ให้ปฏิบัติได้เฉพาะกรณีจำเป็นเร่งด่วน เพื่อระงับยับยั้ง สกัดกั้น หรือจับกุมผู้กระทำความผิดเท่านั้น โดยให้ดำเนินการและประสานการปฏิบัติกับศูนย์รับแจ้งเหตุ/ศูนย์วิทยุสื่อสารของหน่วยในทันที โดยไม่ต้องขออนุมัติผู้บังคับบัญชาระดับ หน.สน. ขึ้นไป

๓. การตั้งจุดตรวจเพื่อป้องกันปราบปรามอาชญากรรม และจุดตรวจเพื่อบังคับใช้กฎหมายว่าด้วยการจราจรทางบก ต้องได้รับอนุมัติจาก ผบก. ขึ้นไป ทุกครั้ง หากพบว่ามี การตั้งจุดตรวจโดยไม่ได้รับอนุมัติจาก ผบก. ขึ้นไป ให้ผู้บังคับบัญชาระดับ บก. พิจารณาข้อบกพร่องเจ้าหน้าที่ผู้เกี่ยวข้อง แล้วรายงานให้ ตร. ทราบทันที ทางไปรษณีย์อิเล็กทรอนิกส์ ccpd_07@hotmail.co.th

/๔. ให้ บก.น.๑ ...

๔. ให้ บก.น.๑ - ๙ และ จร. จัดทำแผนการตั้งจุดตรวจของเดือนถัดไป ให้แล้วเสร็จภายในวันที่ ๒๐ ของทุกเดือน แล้วรายงานให้ บช.น. (ผ่าน ผอ.๓ บก.อก.บช.น.) และแจ้งทางกลุ่มไลน์ “แผน น.๖๔” ภายในวันที่ ๒๕ ของทุกเดือน กรณีไม่มีแผนการตั้งจุดตรวจ ให้แจ้งยืนยันให้ทราบด้วย

๕. กำชับในการตั้งด่านตรวจ จุดตรวจ ให้ทุกหน่วยลงข้อมูลในสารสนเทศของ ตร. (Thai Police Checkpoint Control : TPCC) ผ่านช่องทาง <http://tpcc.police.go.th> โดยให้ถือปฏิบัติตามหนังสือ ตร. ชำงต้นที่กำหนดแนวทางไว้แล้วอย่างเคร่งครัด และให้ หน.สน. ควบคุม กำกับ ดูแลการปฏิบัติ อย่างใกล้ชิด หากพบข้อบกพร่องในกรณีดังกล่าว ให้พิจารณาดำเนินการทางวินัย หัวหน้าด่านตรวจ จุดตรวจ จนถึง หน.สน.

๖. เมื่อเริ่มและเลิกปฏิบัติหน้าที่ในการตั้งด่านตรวจ จุดตรวจ และจุดสกัด ให้รายงานการตั้งจุดฯ และผลการปฏิบัติให้ศูนย์วิทยุ บก. และศูนย์วิทยุผ่านฟ้าตามลำดับ

๗. บก.สปพ.(กก.ศูนย์รวมข่าว) รวบรวมข้อมูลการตั้งด่านตรวจ จุดตรวจ และจุดสกัด และผลการปฏิบัติฯ สรุปรายงานให้ ผบช.น. และ รอง ผบช.น. ที่รับผิดชอบ (ผ่าน ผอ.๓ บก.อก.บช.น.) และแจ้งทางกลุ่มไลน์ “แผน น.๖๔” เป็นประจำทุกเดือน โดยเริ่มรายงานครั้งแรก ในวันที่ ๑ มี.ค.๖๖ (ผลการปฏิบัติของเดือน ก.พ.๖๖)

๘. บก.อก.บช.น.

๘.๑ ผอ.๓ (งานแผนอาชญากรรม)

(๑) รวบรวมแผนการตั้งจุดตรวจ (จุดตรวจป้องกันปราบปรามอาชญากรรม) ของหน่วย ตามข้อ ๔ ให้ ผบช.น. และ รอง ผบช.น.(ปป) กรณีผู้บังคับบัญชาระดับ บช.น. มีข้อขัดข้องในแผนการตั้งจุดตรวจของหน่วย ให้แจ้งหน่วยที่เกี่ยวข้องทราบ ก่อนวันที่ ๑ ของเดือนถัดไป

(๒) เมื่อได้รับรายงานการปฏิบัติตามข้อ ๗ ให้รายงานข้อมูลการตั้งด่านตรวจ จุดตรวจ และจุดสกัดป้องกันปราบปรามอาชญากรรม และผลการปฏิบัติฯ ให้ ผบช.น. และ รอง ผบช.น.(ปป) ทราบ

๘.๒ ผอ.๓ (งานจราจร)

(๑) รวบรวมแผนการตั้งจุดตรวจ (จุดตรวจเพื่อบังคับใช้กฎหมายว่าด้วยจราจรทางบก และความผิดอื่นที่เกี่ยวกับรถหรือการใช้ทาง) ของหน่วย ตามข้อ ๔ ให้ ผบช.น. และ รอง ผบช.น.(จร) กรณีผู้บังคับบัญชาระดับ บช.น. มีข้อขัดข้องในแผนการตั้งจุดตรวจของหน่วย ให้แจ้งหน่วยที่เกี่ยวข้องทราบ ก่อนวันที่ ๑ ของเดือนถัดไป

(๒) เมื่อได้รับรายงานการปฏิบัติตามข้อ ๗ ให้รายงานข้อมูลเกี่ยวกับการตั้งจุดตรวจ เพื่อบังคับใช้กฎหมายว่าด้วยจราจรทางบกและความผิดอื่นที่เกี่ยวกับรถหรือการใช้ทาง ให้ ผบช.น. และ รอง ผบช.น.(จร) ทราบ

๙. ให้ผู้บังคับบัญชาระดับ บช. และ บก. สุ่มตรวจการปฏิบัติของเจ้าหน้าที่ตำรวจ ในการตั้งด่านตรวจ จุดตรวจ และจุดสกัด ในเขตพื้นที่รับผิดชอบให้เป็นไปตามแนวทางที่ ตร. กำหนด

๑๐. ให้ รอง ผบช.น. และ รอง ผบก. ที่รับผิดชอบงานป้องกันปราบปรามอาชญากรรม งานจราจร และงานจรตำรวจ ควบคุม กำกับ ดูแล และสุ่มตรวจการตั้งด่านตรวจ จุดตรวจ และจุดสกัด ในเขตพื้นที่รับผิดชอบ ให้เป็นไปตามแนวทางที่ ตร. กำหนด ในกรณีที่ตรวจพบว่าการปฏิบัติไม่เป็นไปตามแนวทางดังกล่าว เช่น ป้ายข้อความตามที่กำหนด การจัดรูปแบบการตั้งด่านตรวจ/จุดตรวจ ป้ายไฟ การวางกรวยยาง กล้อง Body Camera กล้องวงจรปิด เป็นต้น ให้ผู้บังคับบัญชาที่ตรวจพบ แนะนำ ตักเตือน ให้มีการปรับปรุงแก้ไข ให้ถูกต้องโดยเร็ว ทั้งนี้ให้ติดตามผลการปรับปรุงแก้ไขในกรณีดังกล่าวด้วย

๑๑. หากมีกรณีผู้บังคับบัญชาตรวจพบ หรือมีกรณีร้องเรียน หรือปรากฏเป็นข่าว หรือปรากฏตามสื่อสังคมออนไลน์และผลการตรวจสอบพบว่าเจ้าหน้าที่ตำรวจมีพฤติกรรมส่อไปในทางทุจริตหรือแสวงหาผลประโยชน์โดยมิชอบหรือเรียกรับสินบน ให้ผู้บังคับบัญชาระดับ บช. พิจารณาดำเนินการทางวินัย อาญา

และปกครอง แล้วแต่กรณี กับเจ้าหน้าที่ผู้เกี่ยวข้อง และพิจารณาข้อบกพร่องผู้บังคับบัญชาผู้ที่มีหน้าที่ควบคุม กำกับ ดูแล จนถึง หน.สน. แล้วรายงานให้ ตร. ทราบทันที

๑๒. หากผลการตรวจสอบตามข้อ ๑๑ พบว่า ผู้บังคับบัญชาระดับ บก. ปล่อยปละละเลย ไม่ใส่ใจในการควบคุม กำกับ ดูแล และกำกับเจ้าหน้าที่ผู้เกี่ยวข้อง ให้พิจารณาข้อบกพร่อง รong ผบก. ที่มีหน้าที่รับผิดชอบ และ ผบก. ในกรณีดังกล่าวด้วย

๑๓. ให้ รong ผบช.น.(ปป), รong ผบช.น.(จร.), ผบก.น.๑ - ๙ และ จร. และ หน.สน. ประชุมชี้แจงและกำกับเจ้าหน้าที่ตำรวจในสังกัดให้ถือปฏิบัติตามหนังสือนี้อย่างเคร่งครัด โดยให้บันทึกการประชุมชี้แจงและกำกับไว้เป็นหลักฐานด้วย แล้วรายงานให้ บช.น. (ผ่าน ผอ.๓ บก.อก.บช.น.) ทราบ ทางกลุ่มไลน์ “แผน น.๖๔” ภายใน ๓ วัน หลังจากเสร็จสิ้นการประชุมฯ

๑๔. ให้ บก.น.๑ - ๙ และ จร. จัดประชุมสรุปผลการดำเนินการติดตาม ควบคุม กำกับดูแล ด้านตรวจ และจุดตรวจ และปัญหาข้อขัดข้องของหน่วยในสังกัด แล้วรายงานผลให้ บช.น. (ผ่าน ผอ.๓ บก.อก.บช.น.) ทราบ และให้ ผอ.๓ บก.อก.บช.น. นำเสนอในที่ประชุมบริหาร ของ บช.น. เป็นประจำทุกเดือน

๑๕. กำชับการปฏิบัติตามข้อสั่งการในการประชุมกำกับปฏิบัติการในการตั้งด่านตรวจ จุดตรวจ และจุดสกัด ในวันจันทร์ที่ ๖ ก.พ.๖๖ เวลา ๑๓.๐๐ น. โดยมี พล.ต.อ.ดำรงศักดิ์ กิตติประภัสร์ ผบ.ตร. เป็นประธานการประชุมฯ โดยเคร่งครัด

๑๖. จุดตรวจวัดแอลกอฮอล์ของ บก.จร. หรือ หน่วยสนับสนุนอื่นใด ต้องมีเจ้าหน้าที่ตำรวจ สน.พื้นที่ ร่วมปฏิบัติหน้าที่ในจุดตรวจดังกล่าวด้วย เพื่อเป็นการตรวจสอบ ซึ่งกันและกัน (Cross Check) ตามสั่งการของ ผบ.ตร. โดยให้ บก.จร. ประสานกับหัวหน้า สน.พื้นที่ ที่มีการตั้งจุดตรวจ และให้ สน. พื้นที่ มอบหมายข้าราชการตำรวจระดับ สว. ขึ้นไป พร้อมกำลังร่วมปฏิบัติหน้าที่กับ บก.จร. หรือหน่วยสนับสนุนอื่น

จึงแจ้งมาเพื่อถือปฏิบัติโดยเคร่งครัด

พล.ต.ท. 
(ธิติ แสงสว่าง)
ผบช.น.



เอกสารที่เกี่ยวข้อง

- ๒ -

✓ ๔. กำชับในการตั้งด่านตรวจ จุดตรวจ ให้ทุกหน่วยลงข้อมูลในสารสนเทศของ ตร. (Thai Police Checkpoint Control : TPCC) ผ่านช่องทาง <http://tpcc.police.go.th> โดยให้ถือปฏิบัติ ตามหนังสือ ตร. ชำรงต้นที่กำหนดแนวทางไว้แล้วอย่างเคร่งครัด และให้ ทน.สน./สก. ควบคุม กำกับ ดูแลการปฏิบัติ อย่างใกล้ชิด หากพบข้อบกพร่องในกรณีดังกล่าว ให้พิจารณาดำเนินการทางวินัย หัวหน้าด่านตรวจ จุดตรวจ จนถึง ทน.สน./สก.

✓ ๕. ให้ผู้บังคับบัญชาระดับ ตร. บช./ภ. และ บก./ภ.จว. สุ่มตรวจการปฏิบัติของเจ้าหน้าที่ตำรวจ ในการตั้งด่านตรวจ จุดตรวจ และจุดสกัด ในเขตพื้นที่รับผิดชอบให้เป็นไปตามแนวทางที่ ตร. กำหนด

๖. ให้ รอง ผบช. และ รอง ผบก. ที่รับผิดชอบงานป้องกันปราบปรามอาชญากรรม งานจราจร และงานจราจร ควบคุม กำกับ ดูแล และสุ่มตรวจการตั้งด่านตรวจ จุดตรวจ และจุดสกัด ในเขตพื้นที่ รับผิดชอบ ให้เป็นไปตามแนวทางที่ ตร. กำหนด ในกรณีที่ตรวจพบว่าการปฏิบัติไม่เป็นไปตามแนวทางดังกล่าว เช่น ป้ายข้อความตามที่กำหนด การจัดรูปแบบการตั้งด่านตรวจ/จุดตรวจ ข້ายไฟ การวางกรวยวาง กล้อง Body Camera กล้องวงจรปิด เป็นต้น ให้ผู้บังคับบัญชาที่ตรวจพบ เมื่อนำ ดักเตือน ให้มีการปรับปรุงแก้ไข ให้ถูกต้องโดยเร็ว ทั้งนี้ให้ติดตามผลการปรับปรุงแก้ไขในกรณีดังกล่าวด้วย

๗. ให้ จต. สุ่มตรวจการปฏิบัติของเจ้าหน้าที่ตำรวจในการตั้งด่านตรวจ จุดตรวจ และจุดสกัด โดยรายงานผลการตรวจให้ ตร. (ผ่าน สยศ.ตร.) ทราบ ทุกวันที่ ๕ ของเดือน ทางไปรษณีย์อิเล็กทรอนิกส์ ccpd_07@hotmail.co.th แล้วให้ สยศ.ตร. ส่งรายงานให้ ผบ.ตร. ทราบ และนำเข้าสู่ที่ประชุมบริหาร ตร.

๘. หากมีกรณีผู้บังคับบัญชาตรวจพบ หรือมีกรณีร้องเรียน หรือปรากฏเป็นข่าว หรือปรากฏ ตามสื่อสังคมออนไลน์และผลการตรวจสอบพบว่าเจ้าหน้าที่ตำรวจมีพฤติกรรมส่อไปในทางทุจริตหรือแสวงหา ผลประโยชน์โดยมิชอบหรือเรียกรับสินบน ให้ผู้บังคับบัญชาระดับ บช./ภ. พิจารณาดำเนินการทางวินัย อาญา และปกครอง แล้วแต่กรณี กับเจ้าหน้าที่ผู้เกี่ยวข้อง และพิจารณาข้อบกพร่องผู้บังคับบัญชาผู้ที่มีหน้าที่ควบคุม กำกับ ดูแล จนถึง ทน.สน./สก. แล้วรายงานให้ ตร. ทราบทันที

๙. หากผลการตรวจสอบตามข้อ ๘ พบว่า ผู้บังคับบัญชาระดับ บก./ภ.จว. ปล่อยปละละเลย ไม่ใส่ใจในการควบคุม กำกับ ดูแล และกำชับเจ้าหน้าที่ผู้เกี่ยวข้อง ให้พิจารณาข้อบกพร่อง รอง ผบช. ที่มีหน้าที่ รับผิดชอบ และ ผบก. ในกรณีดังกล่าวด้วย

๑๐. ให้ ผบช.น. ภ.๑ - ๙ ก. ผบก.น.๑ - ๙ ภ.จว. พล. จร. และ ทน.สน./สก. ประชุมชี้แจง และกำชับเจ้าหน้าที่ตำรวจในสังกัดให้ถือปฏิบัติตามหนังสืออย่างเคร่งครัด โดยให้บันทึกการประชุมชี้แจง และกำชับไว้เป็นหลักฐานด้วย

๑๑. ให้นำผลการดำเนินการติดตาม ควบคุม กำกับดูแลด่านตรวจ และจุดตรวจ พร้อมปัญหา ข้อขัดข้องของหน่วยในสังกัดเข้าที่ประชุมบริหารของ บช.น. และ ภ.๑ - ๙ เป็นประจำทุกเดือน โดยให้ ผบก.น./ภ.จว. เป็นผู้รายงาน

เพื่อทราบและถือปฏิบัติโดยเคร่งครัด ทั้งนี้หนังสือสั่งการใดที่ขัดหรือแย้งกับหนังสือสั่งการนี้ ให้ใช้หนังสือนี้แทน พร้อมนี้ได้แนบเอกสารที่เกี่ยวข้องมาด้วยแล้ว ตาม QR Code ท้ายหนังสือนี้

พล.ต.อ.

(ดำรงศักดิ์ กิตติประภัสร์)

ผบ.ตร.



เอกสารที่เกี่ยวข้อง



ด่วนที่สุด

บันทึกข้อความ

ส่วนราชการ

ตร.

โทร. ๐ ๒๒๐๕ ๓๑๗๖

ที่ ๐๐๐๗.๒๒/ ๖๕๗๒

วันที่ ๓ พฤษภาคม ๒๕๖๔

เรื่อง แนวทางการปฏิบัติเกี่ยวกับการตั้งด่านตรวจ จุดตรวจ และจุดสกัด ป้องกันปราบปรามอาชญากรรม

ผบช.น., ก, ก.๑ - ๙ และ จตร.(หน.จต.)

ตามหนังสือ ตร.ที่ ๐๐๐๗.๓๔/๕๕๗๘ ลง ๑๓ ธ.ค.๕๖ เรื่อง กำชับมาตรการการปฏิบัติเกี่ยวกับการตั้งด่านตรวจ จุดตรวจ และจุดสกัด และวิหุ ต.ร.ด่วนที่สุด ที่ ๐๐๐๗.๒๒/๒๕๘๑ ลง ๔ ต.ค.๖๓ ในที่ประชุมมอบนโยบายการบริหารราชการประจำปีงบประมาณ ๒๕๖๔ ให้ชะลอการตั้งจุดตรวจ จุดสกัดทั่วประเทศ เพื่อปรับปรุงแนวทางการปฏิบัติให้เป็นมาตรฐานสากล โปร่งใส ตรวจสอบได้ และเกิดประสิทธิภาพสูงสุด คณะทำงานนโยบายการพัฒนาป้องกันปราบปราม สำนักงานตำรวจแห่งชาติ จึงได้ฝึกอบรมสัมมนาเพิ่มประสิทธิภาพผู้ปฏิบัติงานสายงานป้องกันปราบปราม ของสำนักงานตำรวจแห่งชาติ ประจำปีงบประมาณ ๒๕๖๔ ผลที่ได้จากการอบรมสัมมนาครูฝึก, ผู้เข้ารับการฝึกอบรม และข้าราชการตำรวจที่เข้ารับการอบรมหลักสูตร บตส., ผกก. นำมาสู่การกำหนดมาตรฐานการปฏิบัติเกี่ยวกับการตั้งด่านตรวจ จุดตรวจ และจุดสกัด เพื่อให้ยึดถือเป็นหลักปฏิบัติ ดังนี้

๑. ความหมาย

๑.๑ ด่านตรวจ หมายถึง สถานที่ที่เจ้าพนักงานตำรวจออกปฏิบัติหน้าที่ตรวจค้นเพื่อจับกุมผู้กระทำความผิดในเขตทางเดินรถ (ความหมายตาม พ.ร.บ.จราจรทางบก พ.ศ.๒๕๒๒) หรือทางหลวง (ความหมายตาม พ.ร.บ.ทางหลวง พ.ศ.๒๕๓๕) โดยระบุสถานที่ไว้ชัดเจนเป็นการถาวร การตั้งด่านตรวจจะต้องได้รับอนุมัติจาก ครม. หรือผู้มีอำนาจตามกฎหมายว่าด้วยทางหลวง หรือ กอ.รมน.แล้วแต่กรณี

๑.๒ จุดตรวจ หมายถึง สถานที่ที่เจ้าพนักงานตำรวจออกปฏิบัติหน้าที่ตรวจค้น เพื่อจับกุมผู้กระทำความผิดในเขตทางเดินรถหรือทางหลวงในกรณีปกติเป็นการชั่วคราว โดยมีกำหนดระยะเวลาเท่าที่มีความจำเป็นอย่างยิ่งในการปฏิบัติหน้าที่ดังกล่าว แต่ต้องไม่เกิน ๒๔ ชั่วโมง เมื่อเสร็จสิ้นภารกิจแล้วจะต้องยุบเลิกจุดตรวจดังกล่าวทันที การตั้งจุดตรวจจะต้องได้รับอนุมัติจากผู้บังคับบัญชาตั้งแต่ชั้น ผบก. ขึ้นไป ของหน่วยที่ขอตั้งจุดตรวจนั้น ๆ

๑.๓ จุดสกัด หมายถึง สถานที่ที่เจ้าพนักงานตำรวจออกปฏิบัติหน้าที่ตรวจค้น เพื่อจับกุมผู้กระทำความผิดในเขตทางเดินรถ หรือทางหลวง ในกรณีที่มีเหตุการณ์ฉุกเฉินหรือจำเป็นเร่งด่วนเกิดขึ้นเป็นการชั่วคราว และจะต้องยุบเลิกเมื่อเสร็จสิ้นภารกิจดังกล่าว การตั้งจุดสกัดจะต้องได้รับอนุมัติจากผู้บังคับบัญชาระดับหัวหน้าสถานีตำรวจหรือผู้รักษาราชการแทนขึ้นไป

๒. ระบบสารสนเทศของ ตร.(Thai Police Checkpoint Control : TPCC) และ QR Code ประเมินความพึงพอใจของประชาชน

๒.๑ ด่านตรวจให้สถานีตำรวจบันทึกข้อมูลรายละเอียดแผนการตั้งด่านตรวจในระบบสารสนเทศของ ตร. (Thai Police Checkpoint Control : TPCC) ผ่านช่องทาง <https://tpcc.police.go.th> และจัดพิมพ์ QR Code ประเมินความพึงพอใจของประชาชนนำไปติดตั้งที่ด่านตรวจเพื่อให้ประชาชนได้ Scan QR Code ประเมินระดับความพึงพอใจและบันทึกรายงานผลการปฏิบัติไว้ในระบบทุกวันพร้อมกับรายงานให้ ผบก.ทราบ

๒.๒ จุดตรวจ ให้สถานีตำรวจบันทึกข้อมูลรายละเอียดแผนการตั้งจุดตรวจในระบบสารสนเทศของ ตร.(Thai Police Checkpoint Control : TPCC) ผ่านช่องทาง <https://tpcc.police.go.th>

ก่อนที่จะ...

ก่อนที่จะมีการตั้งจุดตรวจ ๗ วัน เพื่อให้ผู้มีอำนาจตามข้อ ๑.๒ พิจารณานุมัติในระบบภายใน ๓ วัน นับแต่วันที่สถานีตำรวจบันทึกข้อมูลในระบบ (หากผู้มีอำนาจตามข้อ ๑.๒ ไม่อนุมัติแผนการตั้งจุดตรวจ ให้สถานีตำรวจดำเนินการแก้ไขข้อมูลในระบบดังกล่าว) แล้วแจ้งผลการพิจารณาให้สถานีตำรวจทราบในคราวเดียวกัน เมื่อได้รับอนุมัติตั้งจุดตรวจให้จัดพิมพ์ QR Code ประเมินความพึงพอใจของประชาชนนำไปติดตั้งที่จุดตรวจเพื่อให้ประชาชนได้ Scan QR Code ประเมินระดับความพึงพอใจและบันทึกรายงานผลการปฏิบัติไว้ในระบบทุกครั้ง

๒.๓ จุดสกัด ไม่ต้องขอผ่านระบบสารสนเทศของ ตร. (Thai Police Checkpoint Control : TPCC) เนื่องจากหัวหน้าสถานีเป็นผู้อนุมัติเพื่อจับกุมผู้กระทำความผิดในเขตทางเดินรถ หรือทางหลวง ในกรณีที่มีเหตุการณ์ฉุกเฉินหรือจำเป็นเร่งด่วนเกิดขึ้นเป็นการชั่วคราวและจะต้องยุบเลิกเมื่อเสร็จสิ้นภารกิจดังกล่าว และรายงานผลการปฏิบัติให้ผู้บังคับบัญชาทราบ

๓. รูปแบบการตั้งด่าน

๓.๑ ให้ยึดหลักการตั้งด่านตรวจ/จุดตรวจตามหลักยุทธวิธี คู่มือยุทธวิธีตำรวจสำนักงานตำรวจแห่งชาติ พ.ศ.๒๕๖๑ ซึ่งแบ่งพื้นที่ปฏิบัติการออกเป็น ๕ โซน คือ

โซนที่ ๑ พื้นที่เฝ้าระวังสังเกตรถต้องสงสัย

โซนที่ ๒ พื้นที่คัดกรอง

โซนที่ ๓ พื้นที่ตรวจค้น/กองอำนาจการ

โซนที่ ๔ พื้นที่คอยสกัดรถ

โซนที่ ๕ พื้นที่ควบคุมผู้กระทำความผิด

๓.๒ สำหรับจุดตรวจหากมีข้อจำกัดของพื้นที่ในการปฏิบัติงานหรือด้านกำลังพลอาจปรับการแบ่งพื้นที่ปฏิบัติการ เหลือ ๓ โซนคือ

โซนที่ ๑ พื้นที่เฝ้าระวังสังเกตรถต้องสงสัยและพื้นที่คัดกรอง

โซนที่ ๒ พื้นที่ตรวจค้น/กองอำนาจการ

โซนที่ ๓ พื้นที่คอยสกัดรถ/พื้นที่ควบคุมผู้กระทำความผิด

๓.๓ จุดสกัด การแบ่งพื้นที่ ปรับตามสถานการณ์ และสภาพพื้นที่ โดยให้เป็นไปตามหลักยุทธวิธีและคำนึงถึงหลักความปลอดภัยของเจ้าหน้าที่ผู้ปฏิบัติงานและประชาชน

๔. กำลังพลที่ใช้

กำลังพลที่ใช้ในการตั้งด่านตรวจ/จุดตรวจ ให้คำนึงถึงผลสัมฤทธิ์ในการปฏิบัติงานความปลอดภัยของเจ้าหน้าที่ผู้ปฏิบัติงาน และความโปร่งใสในการปฏิบัติงาน กรณีที่มีหน่วยงานอื่นร่วมในการตั้งด่านตรวจ/จุดตรวจ ให้หัวหน้าชุดควบคุมการปฏิบัติพิจารณาบริหารกำลังพลจากหน่วยงานร่วมปฏิบัติตามความเหมาะสม

๕. อุปกรณ์ที่ใช้

๕.๑ ด่านตรวจหรือจุดตรวจตามรูปแบบการแบ่งพื้นที่ ๕ โซน ประกอบด้วยอุปกรณ์ ดังนี้

๕.๑.๑ ป้ายแจ้งเตือน (ป้ายไวเนล) ติดตั้งในโซนที่ ๑ พื้นที่เฝ้าระวังสังเกตรถต้องสงสัย ที่มีแสงสว่างสามารถมองเห็นได้ชัดเจน มีข้อความระยะระยะทางก่อนถึงด่านตรวจหรือจุดตรวจ “อีก...เมตร ถึงด่านตรวจ/จุดตรวจ สน./สภ...” (โดยระยะทางให้พิจารณาตามความเหมาะสมของพื้นที่ปฏิบัติงานจริง)

๕.๑.๒ ป้ายไฟเตือนติดตั้งในโซนที่ ๒ พื้นที่คัดกรอง ที่มีความสว่างชัดเจนที่ผู้ขับขี่สามารถเห็นป้ายไฟเตือนได้ชัดเจนในระยะ ๑๕๐ เมตร มีข้อความ “ข้างหน้ามีด่านตรวจ/จุดตรวจ ลดความเร็ว สน./สภ...” วางอยู่ในระยะที่ยานพาหนะสามารถหยุดได้อย่างปลอดภัย

๕.๑.๓ ป้ายไฟด้านตรวจ/จุดตรวจ ติดตั้งในโซนที่ ๒ พื้นที่คัดกรองมีความสว่างชัดเจนและข้อความที่ผู้ขับขี่สามารถมองเห็นได้ชัดเจน โดยมีข้อความ “ด้านตรวจ/จุดตรวจ สน./สภ... ผู้ควบคุม (ยศ ชื่อ สกุล ตำแหน่ง) หากพบเจ้าหน้าที่ทุจริตหรือประพฤติมิชอบ ให้แจ้ง ผบก. (ระบุยศ ชื่อ สกุล ตำแหน่ง พร้อมหมายเลขโทรศัพท์ติดต่อ)”

๕.๑.๔ ป้ายแสดงขั้นตอนการปฏิบัติของผู้ขับขี่ ติดตั้งในโซนที่ ๓ พื้นที่ตรวจค้น/กองอำนาจการและมีข้อความ

๕.๑.๔.๑ ดับไฟหน้า

๕.๑.๔.๒ เปิดไฟหรี

๕.๑.๔.๓ ลดกระจกทุกบาน

๕.๑.๔.๔ เปิดไฟในรถ

๕.๑.๔.๕ แสดงใบอนุญาตขับขี่และบัตรประจำตัวประชาชน

๕.๑.๔.๖ ปฏิบัติตามคำสั่งเจ้าพนักงาน

๕.๑.๕ กรวยยาง จำนวนกรวยยางพิจารณาตามความเหมาะสม โดยให้สอดคล้องกับหลักยุทธวิธี และสภาพพื้นที่ปฏิบัติการ

๕.๑.๖ กล้องวงจรปิด (CCTV) อย่างน้อย ๔ ตัว ติดตั้งในจุดที่สามารถมองเห็นและบันทึกแผ่นป้ายทะเบียนหน้าและหลังของรถโดยให้ครอบคลุมการปฏิบัติงานของเจ้าหน้าที่ในการขูดุใบขับขี่ ตรวจค้นบุคคล และยานพาหนะ เพื่อเพิ่มประสิทธิภาพการปฏิบัติงาน และสร้างความโปร่งใส สามารถตรวจสอบได้

๕.๑.๗ กล้อง Body Camera ติดอยู่ที่หน้าอกหรือที่หมวกเจ้าหน้าที่ทุกนาย

๕.๑.๘ ให้มีรถยนต์ควบคุมผู้ต้องหา หรือรถยนต์สายตรวจ และ รถจักรยานยนต์ประจำอยู่ในพื้นที่ด้านตรวจ

๕.๑.๙ อุปกรณ์เครื่องกีดขวาง ป้องกันการหลบหนี

๕.๑.๑๐ ป้าย QR Code ประเมินความพึงพอใจของประชาชน

๕.๒ ด้านตรวจ/จุดตรวจตามรูปแบบการแบ่งพื้นที่ ๓ โซน ประกอบด้วยอุปกรณ์ดังนี้

๕.๒.๑ ป้ายแจ้งเตือน (ป้ายไวเนล) ติดตั้งในโซนที่ ๑ พื้นที่เฝ้าระวังสังเกตรถต้องสงสัย/พื้นที่คัดกรอง ที่มีแสงสว่างสามารถมองเห็นได้ชัดเจน มีข้อความระบุระยะทางก่อนถึงด้านตรวจหรือจุดตรวจ “อีก...เมตร ถึงด้านตรวจ/จุดตรวจ สน./สภ....” (โดยระยะทางให้พิจารณาตามความเหมาะสมของพื้นที่ปฏิบัติงานจริง)

๕.๒.๒ ป้ายไฟเตือน ติดตั้งในโซนที่ ๑ พื้นที่เฝ้าระวังสังเกตรถต้องสงสัย/พื้นที่คัดกรองที่มีความสว่างชัดเจนที่ผู้ขับขี่สามารถเห็นป้ายไฟเตือนได้ชัดเจนในระยะ ๑๕๐ เมตร มีข้อความ “ข้างหน้ามีด้านตรวจ/จุดตรวจ ลดความเร็ว สน./สภ....” วางอยู่ในระยะที่ยานพาหนะสามารถหยุดได้อย่างปลอดภัย

๕.๒.๓ ป้ายไฟด้านตรวจ/จุดตรวจ ติดตั้งในโซนที่ ๑ พื้นที่เฝ้าระวังสังเกตรถต้องสงสัย/พื้นที่คัดกรอง มีความสว่างชัดเจนและข้อความที่ผู้ขับขี่สามารถมองเห็นได้ชัดเจน โดยมีข้อความ “ด้านตรวจ/จุดตรวจ สน./สภ... ผู้ควบคุม (ยศ ชื่อ สกุล ตำแหน่ง) หากพบเจ้าหน้าที่ทุจริตหรือประพฤติมิชอบ ให้แจ้ง ผบก. (ระบุยศ ชื่อ สกุล ตำแหน่ง พร้อมหมายเลขโทรศัพท์ติดต่อ)”

๕.๒.๔ ป้ายแสดงขั้นตอนการปฏิบัติของผู้ขับขี่ ติดตั้งในโซนที่ ๒ พื้นที่ตรวจค้น/กองอำนาจการและมีข้อความ

๕.๒.๔.๑ ดับไฟหน้า

๕.๒.๔.๒ เปิดไฟหรี...

๕.๒.๔.๒ เปิดไฟฟรี

๕.๒.๔.๓ ลดกระจกกลางทุกบาน

๕.๒.๔.๔ เปิดไฟในรถ

๕.๒.๔.๕ แสดงใบอนุญาตขับขี่และบัตรประจำตัวประชาชน

๕.๒.๔.๖ ปฏิบัติตามคำสั่งเจ้าพนักงาน

๕.๒.๕ กรวยยาง จำนวนกรวยยางพิจารณาตามความเหมาะสม โดยให้สอดคล้องกับหลักยุทธวิธี และสภาพพื้นที่ปฏิบัติการ

๕.๒.๖ กล้องวงจรปิด (CCTV) อย่างน้อย ๒ ตัว ติดตั้งในจุดที่สามารถมองเห็นและบันทึกแผ่นป้ายทะเบียนหน้าและหลังของรถโดยให้ครอบคลุมการปฏิบัติงานของเจ้าหน้าที่ในการขออุบายขับขี่ ตรวจค้นบุคคล และยานพาหนะ เพื่อเพิ่มประสิทธิภาพการปฏิบัติงาน และสร้างความโปร่งใส สามารถตรวจสอบได้

๕.๒.๗ กล้อง Body Camera ติดอยู่ที่หน้าอกหรือที่หมวกเจ้าหน้าที่ทุกนาย

๕.๒.๘ ให้มีรถยนต์ควบคุมผู้ต้องหา หรือรถยนต์สายตรวจ และ รถจักรยานยนต์ประจำอยู่ในพื้นที่จุดตรวจ

๕.๒.๙ อุปกรณ์เครื่องกีดขวาง ป้องกันการหลบหนี (ถ้ามี)

๕.๒.๑๐ ป้าย QR Code ประเมินความพึงพอใจของประชาชน

๕.๓ จุดสกัดประกอบด้วยอุปกรณ์ ดังนี้

๕.๓.๑ ไฟเตือน ใช้ไฟหรือสัญญาณไฟจากยานพาหนะของผู้ปฏิบัติหน้าที่

๕.๓.๒ กล้อง Body Camera ติดอยู่ที่หน้าอกหรือที่หมวกเจ้าหน้าที่ทุกนาย

๖. คำพูดมาตรฐาน

๖.๑ สวัสดีครับ

๖.๒ ขออนุญาตครับ

๖.๓ ขอบขอบคุณครับ

๖.๔ เดินทางปลอดภัยครับ

๗. ผู้ควบคุม/ตรวจสอบการปฏิบัติ

๗.๑ ด้านตรวจหรือจุดตรวจ ให้มีระดับสัญญาบัตรเป็นผู้ควบคุมโดยให้ผู้บังคับบัญชาระดับสารวัตรขึ้นไป ตรวจสอบการปฏิบัติอย่างใกล้ชิด

๗.๒ จุดสกัด ผู้เผชิญเหตุคนแรกและมีอาวุโสสูงสุด ทำหน้าที่เป็นผู้บริหารเหตุการณ์ และปรับเป็นผู้มีตำแหน่งสูงขึ้นตามลำดับเมื่อมีกำลังมาสนับสนุน

๘. การรายงานผลการปฏิบัติ ผู้ควบคุม/ผู้รับผิดชอบ รายงานผู้บังคับบัญชาเมื่อสิ้นสุดภารกิจ

๘.๑ ด้านตรวจหรือจุดตรวจ ให้รายงานผลการปฏิบัติในระบบสารสนเทศของ ตร. (Thai Police Checkpoint Control :TPCC) ผ่านช่องทาง <https://tpcc.police.go.th> และรายงานทางวิทยุไปยัง สน./สภ. และ บก./ภ.จว. ทราบทุกครั้ง

๘.๒ จุดสกัด รายงานทางวิทยุไปยัง สน./สภ. และ บก./ภ.จว. ทราบทุกครั้ง

๙. การกำหนดแผนการตั้งด่านตรวจ จุดตรวจ จุดสกัด ให้พิจารณา ดังนี้

๙.๑ ด้านตรวจให้วางกำลังตามมาตรฐาน โดยกำหนดแผนการตั้งด่านตรวจและลงข้อมูลในระบบสารสนเทศของ ตร.(Thai Police Checkpoint Control : TPCC) ผ่านช่องทาง <https://tpcc.police.go.th> รายงานผลการปฏิบัติในระบบทุกวันเมื่อเสร็จสิ้นภารกิจเพื่อรายงานให้ผู้บังคับบัญชาทราบ

๙.๒ จุดตรวจ ให้สถานีตำรวจเป็นผู้กำหนดแผนการตั้งจุดตรวจตามสถานภาพ อาชญากรรมหรือตามห่วงเทศกาล หรือห้วงที่มีกิจกรรมสำคัญในพื้นที่ เพื่อควบคุมและป้องกันอาชญากรรม โดยให้ปรากฏรายละเอียดเกี่ยวกับสถานที่ตั้ง ช่วงเวลาปฏิบัติ กำลังพล ลงข้อมูลในระบบสารสนเทศของ ตร. (Thai Police Checkpoint Control : TPCC) ผ่านช่องทาง <https://tpcc.police.go.th> เพื่อเสนอขอ ผบก. อนุมัติก่อนการตั้งจุดตรวจ ๗ วันและให้ ผบก.พิจารณาอนุมัติภายใน ๓ วันนับแต่วันที่สถานีตำรวจบันทึกข้อมูล ในระบบ (หาก ผบก.ไม่อนุมัติแผนการตั้งจุดตรวจ ให้ สน./สภ. หรือหน่วยปฏิบัติดำเนินการแก้ไขข้อมูล รายละเอียดในระบบดังกล่าว) และรายงานผลการปฏิบัติในระบบทุกวันเมื่อเสร็จสิ้นภารกิจเพื่อรายงานให้ ผู้บังคับบัญชาทราบ

๙.๓ จุดสกัด ให้ร้อยเวร ๒๐ หรือสายตรวจผู้รับแจ้งเหตุเป็นผู้พิจารณากำหนดจุดสกัดในกรณี ที่มีเหตุฉุกเฉินหรือจำเป็นเร่งด่วน ตามความเหมาะสมเพื่อประสิทธิภาพในการระงับ ยับยั้ง สกัดกั้นปิดล้อมปราบปราม จับกุมผู้กระทำความผิดหรือตามแผนเผชิญเหตุ โดยขออนุมัติจาก หัวหน้าสถานีหรือผู้ปฏิบัติราชการ แทนทราบก่อนการปฏิบัติทุกครั้ง เมื่อหมดความจำเป็นให้ยกเลิกการตั้งจุดสกัด และรายงานให้หัวหน้าสถานี หรือผู้ปฏิบัติราชการแทนทราบทันที

๙.๔ ให้ สน./สภ. หรือหน่วยปฏิบัติกำหนดจุดตรวจในพื้นที่รับผิดชอบ โดยให้ประสานกับ หน่วยปฏิบัติที่เกี่ยวข้อง และหน่วยที่มีพื้นที่รับผิดชอบติดต่อกัน เพื่อจัดทำแผนการตั้งจุดตรวจ ให้สลับเปลี่ยน เวลาและไม่กระทบการเดินทางของประชาชน

๙.๕ ให้ รอง ผบช.น. ภ.๑ - ๙ และ ก. ที่รับผิดชอบงานป้องกันปราบปรามเป็นผู้ควบคุม กำกับ ดูแลในภาพรวม เพื่อให้การตั้งจุดตรวจเป็นไปอย่างมีประสิทธิภาพ และมีให้เกิดความซ้ำซ้อน อันจะ ส่งผลให้เกิดความเดือดร้อนแก่ประชาชน

๙.๖ กรณีมีเหตุจำเป็นต้องปรับย้ายสถานที่ตั้งจุดตรวจ ให้ สน./สภ. หรือหน่วยปฏิบัติ จัดทำแผนการตั้งจุดตรวจเสนอ ผบก.เพื่ออนุมัติ โดยให้บันทึกเหตุผลความจำเป็นไว้ในระบบให้เรียบร้อย

๑๐. การปฏิบัติ

๑๐.๑ ก่อนการตั้งด่านตรวจ จุดตรวจ จุดสกัด ให้หัวหน้าผู้ควบคุมแจ้งข้อมูลให้ศูนย์วิทยุ ระดับ สน./สภ., บก./ภ.จว. ทราบทุกครั้ง โดยให้ปรากฏยศ ชื่อ สกุล ตำแหน่งของหัวหน้าผู้ควบคุม จำนวน เจ้าหน้าที่ ห่วงเวลาในการปฏิบัติ เมื่อเสร็จสิ้นการปฏิบัติให้แจ้งผลการปฏิบัติให้ศูนย์วิทยุข้างต้นทราบทันทีและ ให้บันทึกผลการปฏิบัติลงในระบบสารสนเทศของ ตร. (Thai Police Checkpoint Control: TPCC) ให้เรียบร้อย

๑๐.๒ การปฏิบัติต้องใช้กิริยาวาจาที่สุภาพ และแต่งกายให้ถูกต้องตามระเบียบ

๑๐.๓ ในกรณีมีเจ้าหน้าที่ร่วมปฏิบัติจากหน่วยงานอื่น หรืออาสาสมัครร่วมปฏิบัติ ให้ผู้ควบคุม ด่านตรวจ จุดตรวจ ชี้แจงทำความเข้าใจถึงอำนาจหน้าที่ และต้องมีเครื่องหมายบอกฝ่ายเพื่อป้องกันไม่ให้เกิดความสับสนรวมทั้งให้มีการบันทึก ชื่อ นามสกุล ตำแหน่ง ผู้ร่วมปฏิบัติการในระบบ สารสนเทศของ ตร. (Thai Police Checkpoint Control : TPCC) ให้เรียบร้อย

๑๑. การควบคุม การตรวจสอบการปฏิบัติ การกำกับดูแล และมาตรการลงโทษ

๑๑.๑ การควบคุมการปฏิบัติงานระหว่างการจัดด่านตรวจ จุดตรวจทุกประเภท ผู้ควบคุม การปฏิบัติต้องคำนึงถึงประสิทธิภาพความสัมฤทธิ์ผลในการปฏิบัติงาน ความปลอดภัย ความสุจริต โปร่งใส และภาพลักษณ์ที่ดี

๑๑.๒ การตรวจสอบการปฏิบัติของผู้บังคับบัญชาทุกระดับ ให้ตรวจสอบมาตรฐาน การปฏิบัติงานในทุกๆด้าน สามารถแนะนำ แก้ไขปัญหา และวางแนวทางการปฏิบัติที่ถูกต้อง ในเวลาที่เหมาะสม โดยใช้ระบบ Check Listในระบบสารสนเทศของ ตร. (Thai Police Checkpoint Control : TPCC)

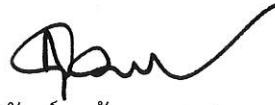
๑๑.๓ การกำกับดูแล ให้ผู้บังคับบัญชาในแต่ละลำดับชั้น สนับสนุนการปฏิบัติอย่างใกล้ชิด สามารถให้คำปรึกษาและหากมีปัญหาในการปฏิบัติให้วางมาตรการเสริม ตามความเหมาะสม และสามารถ กำกับดูแลการปฏิบัติในขณะที่ปฏิบัติหน้าที่โดยใช้ระบบกล้องวงจรปิดที่ด้านตรวจ/จุดตรวจ

๑๑.๔ ในกรณีที่พบว่า การปฏิบัติไม่เป็นไปตามมาตรฐาน โดยมีความบกพร่องเล็กน้อย แต่ไม่เกิดผลเสียหายต่อการปฏิบัติงาน ให้ผู้บังคับบัญชาที่ตรวจพบ แนะนำ ตักเตือน ให้มีการปรับปรุง แต่หาก เป็นกรณีเกิดผลเสียหายต่อการปฏิบัติงานให้ผู้บังคับบัญชาที่ตรวจพบ ดำเนินการทางวินัยตามความเหมาะสม และในกรณีที่ตรวจพบการทุจริต ประพฤติมิชอบ ให้ผู้บังคับบัญชาที่ตรวจพบ ดำเนินการตามอำนาจหน้าที่ทันที

๑๑.๕ ให้ จต.สุ่มตรวจการปฏิบัติของเจ้าหน้าที่ตำรวจในการตั้งด่านตรวจ จุดตรวจ จุดสกัด หากพบเจ้าหน้าที่ตำรวจมีพฤติการณ์ไม่เหมาะสมหรือส่อไปในทางทุจริตหรือแสวงหาผลประโยชน์โดย มิชอบให้รายงานให้ ตร.ทราบทันที

เพื่อทราบและถือปฏิบัติโดยเคร่งครัด

พล.ต.อ.



(สุวัฒน์ แจ้งยอดสุข)

ผบ.ตร.



บันทึกข้อความ

ส่วนราชการ

ตร.

โทร. ๐ ๒๒๐๕ ๓๑๕๕ โทรสาร ๐ ๒๒๕๑ ๕๘๗๐

ที่

๐๐๐๗.๓๔/๖๘๑

วันที่ ๓

มีนาคม ๒๕๖๔

เรื่อง

มาตรการปฏิบัติเกี่ยวกับการตั้งจุดตรวจเพื่อบังคับใช้กฎหมายว่าด้วยจราจรทางบกและความผิดอื่นที่เกี่ยวข้องกับรถหรือการใช้ทาง

รอง ผบ.ตร.(มค) และ (ปป)

ผู้ช่วย ผบ.ตร. ในสายงาน มค และ ปป

- เพื่อทราบและควบคุมการปฏิบัติ

ผบ.ช.น. ภ.๑ - ๙ ก. สยศ.ตร. และ จตร.(หน.จต.)

ตามหนังสือ ตร. ที่ ๐๐๐๗.๓๔/๕๕๗๘ ลง ๑๓ ธ.ค.๕๖ เรื่อง กำชับมาตรการปฏิบัติเกี่ยวกับการตั้งด่านตรวจ จุดตรวจ และจุดสกัด เพื่อให้การปฏิบัติเกี่ยวกับการตั้งจุดตรวจเพื่อบังคับใช้กฎหมายเป็นไปด้วยความเรียบร้อยและมีประสิทธิภาพ เกิดความปลอดภัยและความสะดวกในการจราจร เพื่อเป็นการกำหนดมาตรฐานการปฏิบัติงานของเจ้าพนักงานจราจรให้เป็นไปตามหลักกฎหมาย เป็นมาตรฐานสากล มีความโปร่งใส ตรวจสอบได้ และไม่กระทบสิทธิกับประชาชนเกินสมควร สร้างความเชื่อมั่น และเกิดภาพลักษณ์ที่ดีในการบังคับใช้กฎหมาย จึงกำหนดมาตรการปฏิบัติเกี่ยวกับการตั้งจุดตรวจ เพื่อบังคับใช้กฎหมายว่าด้วยจราจรทางบกและความผิดอื่นที่เกี่ยวข้องกับรถหรือการใช้ทาง เพิ่มเติม ดังนี้

๑. การกำหนดแผนการตั้งจุดตรวจให้พิจารณาเพิ่มเติม ดังนี้

๑.๑ การตั้งจุดตรวจแต่ละประเภท ต้องจัดทำแผนการตั้งจุดตรวจที่ชัดเจน ให้ปรากฏรายละเอียดเกี่ยวกับสถานที่ตั้งจุดตรวจ ช่วงเวลาปฏิบัติ กำลังพล หัวหน้าจุดตรวจ และผู้ควบคุมการปฏิบัติ โดยการออกแผนการตั้งจุดตรวจทุก ๗ วัน ๑๕ วัน หรือ ๑ เดือน

๑.๒ การกำหนดสถานที่ตั้งจุดตรวจทุกประเภท ควรพิจารณาจากบริเวณที่มีปัจจัยเสี่ยงในการเกิดอุบัติเหตุ หรือมีสถิติการเกิดอุบัติเหตุบ่อยครั้ง หรือเป็นบริเวณที่มีการฝ่าฝืนกฎหมายของผู้ใช้รถใช้ถนนเป็นจำนวนมาก ต้องคำนึงถึงสภาพการจราจร วัตถุประสงค์ของจุดตรวจ และความปลอดภัยของผู้ใช้รถใช้ถนนและเจ้าหน้าที่ตำรวจ เป็นสำคัญ โดยจะต้องเป็นสถานที่เปิดเผย เพื่อป้องกันความเคลือบแคลงสงสัยจากประชาชน

๑.๓ ให้ สน./สภ. หรือหน่วยปฏิบัติกำหนดจุดตรวจในพื้นที่รับผิดชอบ โดยให้ประสานการปฏิบัติกับหน่วยที่เกี่ยวข้องและหน่วยที่มีพื้นที่รับผิดชอบติดต่อกันเพื่อจัดทำแผนการตั้งจุดตรวจแล้วเสนอไปยัง บก.น./ภ.จว./ทล./จร. เพื่อให้ ผบก.เป็นผู้พิจารณาอนุมัติ

๑.๔ การจัดทำแผนการตั้งจุดตรวจ ให้ สน./สภ. หรือหน่วยปฏิบัติ บันทึกข้อมูลรายละเอียดลงในระบบแอปพลิเคชัน TPCC (Traffic Police Checkpoint Control) ผ่านช่องทาง <https://tpcc.police.go.th> แล้วพิมพ์แผนการตั้งจุดตรวจจากระบบเสนอ ผบก. เพื่ออนุมัติ หาก ผบก.ไม่อนุมัติแผนการตั้งจุดตรวจให้ สน./สภ. หรือหน่วยปฏิบัติดำเนินการแก้ไขข้อมูลรายละเอียดในระบบดังกล่าว

๑.๕ ให้ รอง ผบ.ช.น. ภ.๑ - ๙ และ ก. ที่รับผิดชอบงานจราจรเป็นผู้ควบคุม กำกับ ดูแล ในภาพรวม เพื่อให้การตั้งจุดตรวจเป็นไปอย่างมีประสิทธิภาพ และมีให้เกิดความซ้ำซ้อน อันจะส่งผลให้เกิดปัญหาการจราจรติดขัดและสร้างความเดือดร้อนแก่ประชาชนเกินสมควร

๑.๖ กรณีมีเหตุจำเป็นต้องปรับย้ายสถานที่ตั้งจุดตรวจ ให้ หน.สภ. /สน. หรือหน่วยปฏิบัติจัดทำแผนการตั้งจุดตรวจเสนอ ผบก.เพื่ออนุมัติตามข้อ ๑.๑ โดยให้บันทึกเหตุผลความจำเป็นไว้ในระบบให้เรียบร้อย

/๒. การปฏิบัติ...

๒. การปฏิบัติ

๒.๑ ก่อนการตั้งจุดตรวจให้หัวหน้าจุดตรวจแจ้งข้อมูลให้ศูนย์วิทยุระดับ สน./สภ. บก./ภ.จว. ทราบทุกครั้ง โดยให้ปรากฏยศ ชื่อ สกุล ตำแหน่งของหัวหน้าจุดตรวจ จำนวนเจ้าหน้าที่ สถานที่ตั้งจุดตรวจ ระยะเวลาในการตั้งจุดตรวจ เมื่อเสร็จสิ้นการปฏิบัติให้แจ้งผลการปฏิบัติให้ศูนย์วิทยุข้างต้น ทราบทันที และให้บันทึกผลการปฏิบัติลงในระบบแอปพลิเคชัน TPCC (Traffic Police Checkpoint Control) แล้วให้รายงานผลการปฏิบัติเป็นลายลักษณ์อักษรเสนอหัวหน้าสถานีตำรวจหรือหัวหน้าหน่วยงานภายใน วันถัดไป โดยการรายงานต้องมีข้อมูลผลการจับกุม จำนวนรถที่เรียกตรวจ ปัญหาหรือเหตุขัดข้องในการปฏิบัติ

๒.๒ จุดตรวจ ต้องมีแผงกั้นที่มีเครื่องหมายจราจรประเภทป้าย “หยุดตรวจ” โดยให้เป็นไปตามมาตรฐานที่จุดตรวจจะต้องมีในการติดตั้งป้ายและเครื่องหมายจราจร สำหรับในเวลากลางวันจะต้องมีแสงไฟส่องสว่างให้มองเห็นป้าย “หยุดตรวจ” ได้อย่างชัดเจนในระยะไม่น้อยกว่า ๑๕๐ เมตร และให้มีแผ่นป้ายแสดง ยศ ชื่อ สกุล และตำแหน่งของหัวหน้าจุดตรวจดังกล่าว นอกจากนี้ให้มีแผ่นป้ายแสดงข้อความว่า “หากพบเจ้าหน้าที่ทุจริตหรือประพฤตินิষอบให้แจ้ง ผู้บังคับการ (หมายเลขโทรศัพท์เคลื่อนที่ของผู้บังคับการ หรือที่ผู้บังคับการมอบหมาย) หรือแจ้งร้องเรียนการปฏิบัติหน้าที่ทางสายด่วนหมายเลข ๑๕๙๙” ทั้งนี้ ป้ายแสดงข้อความดังกล่าวต้องแสดงให้มองเห็นได้อย่างชัดเจนในระยะไม่น้อยกว่า ๑๕ เมตร

๒.๓ การปฏิบัติหน้าที่ ณ จุดตรวจต้องมีนายตำรวจระดับสัญญาบัตรยศตั้งแต่ร้อยตำรวจตรี ขึ้นไปเป็นหัวหน้าจุดตรวจและตำรวจที่ปฏิบัติหน้าที่ต้องแต่งเครื่องแบบทุกนาย และให้ปฏิบัติตามหลักปฏิบัติ และยุทธวิธีในการตั้งจุดตรวจ ตามอำนาจหน้าที่ที่กฎหมาย ระเบียบ คำสั่งที่เกี่ยวข้องกำหนดไว้อย่างเคร่งครัด

๒.๔ ผู้ปฏิบัติหน้าที่ ณ จุดตรวจต้องใช้กิริยาจากที่สุภาพ มีการกล่าวคำทักทายและคำขอบคุณ หากจำเป็นให้อธิบายอำนาจหน้าที่ วิธีการและขั้นตอนตามหลักกฎหมาย หากผู้ขับขี่หรือบุคคลใดก่อความวุ่นวาย หรือไม่ให้ความร่วมมือ เจ้าหน้าที่จะต้องควบคุมอารมณ์และยึดถือการปฏิบัติในกรอบของกฎหมาย

๒.๕ ให้เจ้าพนักงานจราจรที่ปฏิบัติหน้าที่ประจำจุดตรวจบันทึกการปฏิบัติหน้าที่ด้วยกล้องบันทึกภาพเคลื่อนที่พาหนะติดตัว หรือติดหมวกนิรภัยของเจ้าพนักงานจราจร หรือกล้องชนิดอื่นที่สามารถบันทึกภาพเคลื่อนที่พาหนะได้ตลอดเวลา โดยต้องบันทึกภาพการปฏิบัติได้อย่างต่อเนื่อง เพื่อสามารถใช้เป็นพยานหลักฐานในการดำเนินคดีกับผู้กระทำผิดและประกอบการตรวจสอบข้อเท็จจริงเมื่อมีการร้องเรียน ตลอดจนเป็นหลักฐานให้เกิดความโปร่งใส สามารถตรวจสอบได้ ทั้งนี้ ให้หัวหน้าจุดตรวจเป็นผู้ควบคุมการปฏิบัติหลังเสร็จสิ้นการปฏิบัติแล้ว ให้หัวหน้าจุดตรวจรวบรวมไฟล์ข้อมูลดังกล่าวเก็บไว้ในฐานข้อมูลของหน่วยงานของตนตามที่หัวหน้าสถานีตำรวจหรือหัวหน้าหน่วยงานกำหนด

๒.๖ การตั้งจุดตรวจ หากมีการสนธิกำลังเจ้าหน้าที่จากหน่วยงานอื่น หรือเจ้าหน้าที่อาสาสมัครร่วมปฏิบัติงาน ให้หัวหน้าจุดตรวจชี้แจงผู้ร่วมปฏิบัติให้เข้าใจในอำนาจหน้าที่ การแต่งกายของอาสาสมัครต่างๆ ต้องมีสัญลักษณ์หรือเครื่องหมายบอกฝ่ายที่ไม่ทำให้ประชาชนเกิดความสับสน หรือเข้าใจผิด และไม่แต่งกายคล้ายกับเครื่องแบบของตำรวจโดยเด็ดขาด

๓. การตั้งจุดตรวจกวดขันวินัยจราจรให้ปฏิบัติเพิ่มเติมดังนี้

๓.๑ การออกไปสั่งตามกฎหมายว่าด้วยจราจรทางบก หรือกฎหมายอื่นอันเกี่ยวกับรถหรือการใช้ทางให้ถือปฏิบัติตามมาตรา ๑๔๐ แห่ง พ.ร.บ.จราจรทางบก พ.ศ.๒๕๒๒ ก่อนการออกไปสั่งทุกครั้งต้องอธิบายข้อกล่าวหา ข้อหา และฐานความผิดให้ผู้ขับขี่หรือผู้กระทำผิดทราบ และเข้าใจข้อกล่าวหาที่ถูกออกไปสั่ง ทั้งนี้ ต้องดำเนินการให้เสร็จสิ้นโดยเร็ว โดยไม่ก่อกวนหรือพยายามหาเหตุในการออกไปสั่งกรณีความผิดที่ยังไม่ปรากฏชัดเจน

๓.๒ ให้ผู้ออกใบสั่งหรือผู้ได้รับมอบหมาย บันทึกข้อมูลในระบบบริหารจัดการใบสั่งจราจรของ ตร. (PTM : Police Ticket Management) ภายใน ๒ วัน นับแต่วันออกใบสั่ง

/๔. การตั้งจุดตรวจ...

๔. การตั้งจุดตรวจวัดแอลกอฮอล์ให้ปฏิบัติเพิ่มเติมดังนี้

๔.๑ กำหนดรูปแบบพื้นที่ปฏิบัติ ชุดปฏิบัติการ และวัสดุอุปกรณ์ในการตั้งจุดตรวจวัดแอลกอฮอล์ รายละเอียดตามผนวก ก

๔.๒ จัดสถานที่สำหรับตรวจวัดแอลกอฮอล์แบบยืนยืนผลในจุดที่มีแสงสว่างเพียงพอ เป็นสถานที่เปิดเผย เพื่อเป็นหลักประกันให้เกิดความโปร่งใสและป้องกันความเคลือบแคลงสงสัยจากประชาชน

๔.๓ กั้นพื้นที่การตรวจวัดแอลกอฮอล์แบบยืนยืนผล และพื้นที่บันทึกข้อมูลผู้ขับขี่และผลการตรวจวัดแอลกอฮอล์ให้เป็นสัดส่วนที่ชัดเจน เพื่อแสดงให้เห็นประชาชนทราบว่าพื้นที่การปฏิบัติงานของเจ้าหน้าที่ และป้องกันมิให้ผู้ที่ไม่มีส่วนเกี่ยวข้องเข้ามาในบริเวณพื้นที่ดังกล่าว

๔.๔ ให้เจ้าหน้าที่ตำรวจใช้ยุทธวิธีและขั้นตอนการปฏิบัติของชุดปฏิบัติการประจำจุดตรวจวัดแอลกอฮอล์ ตามผนวก ข และกรณีมีการจับกุมผู้กระทำความผิดให้ใช้แบบบันทึกจับกุมโดยให้มีสาระสำคัญหรือรายละเอียดตามผนวก ค

๔.๕ การตรวจวัดแอลกอฮอล์ ให้มีการตรวจเบื้องต้นและการตรวจยืนยืนผล สำหรับการตรวจยืนยืนผล ต้องมีการบันทึกการตรวจวัดแอลกอฮอล์ด้วยกล้องบันทึกภาพเคลื่อนไหวชนิดที่สามารถดูภาพได้แบบปัจจุบัน (Real Time) หรืออุปกรณ์บันทึกภาพเคลื่อนไหวใช้คู่กับอุปกรณ์ที่สามารถถ่ายทอดสดการตรวจวัด เพื่อให้ผู้บังคับบัญชาสามารถดูการตรวจวัดได้แบบปัจจุบัน (Real Time)

๔.๖ เครื่องตรวจวัดแอลกอฮอล์ต้องใช้เครื่องของทางราชการ และต้องมีการสอบเทียบอุปกรณ์ตามกำหนดระยะเวลาของอุปกรณ์นั้น จากหน่วยงานที่มีอำนาจหน้าที่ตามกฎหมาย ทั้งนี้ ห้ามมิให้นำเครื่องตรวจวัดแอลกอฮอล์ที่ยังไม่ได้ผ่านการสอบเทียบ หรือเครื่องตรวจวัดแอลกอฮอล์ที่ไม่ใช่ของทางราชการมาใช้ในการปฏิบัติงานโดยเด็ดขาด

๔.๗ บันทึกข้อมูลผู้ขับขี่และผลตรวจวัดแอลกอฮอล์ลงในระบบ TPCC (Traffic Police Checkpoint Control) กรณีผู้ขับขี่มีปริมาณแอลกอฮอล์ไม่เกินกว่าที่กฎหมายกำหนด ให้พิมพ์เอกสารรายการตรวจวัดแอลกอฮอล์จากระบบดังกล่าวให้ผู้ขับขี่ สำหรับใช้แสดงในจุดตรวจต่อไป แต่ในกรณีที่มีปริมาณแอลกอฮอล์เกินกว่ากฎหมายกำหนดให้ดำเนินการตามอำนาจหน้าที่ต่อไป

๔.๘ เมื่อเสร็จสิ้นการปฏิบัติแล้วให้หัวหน้าจุดตรวจวัดแอลกอฮอล์รายงานผลการปฏิบัติเป็นลายลักษณ์อักษรเสนอหัวหน้าสถานีตำรวจหรือหัวหน้าหน่วยงานภายในวันถัดไป โดยการรายงานต้องมีข้อมูลผลการตรวจวัดที่พิมพ์จากเครื่องตรวจวัดแอลกอฮอล์ บันทึกรายการผู้ขับขี่ที่รับการตรวจวัด และรายงานสรุปผลการจับกุมผู้ขับขี่ที่กระทำความผิดในข้อหาขับรถในขณะเมาสุราหรือของเมาอย่างอื่น

๔.๙ ให้หัวหน้าสถานีตำรวจหรือหัวหน้าหน่วยงาน ตรวจสอบข้อมูลที่พิมพ์จากเครื่องตรวจวัดแอลกอฮอล์ตามข้อ ๔.๘ ว่าตรงกับที่หัวหน้าจุดตรวจรายงานหรือไม่ หากพบข้อมูลผิดปกติให้ทำการตรวจสอบข้อเท็จจริง และดำเนินการตามอำนาจหน้าที่

๕. การตั้งจุดตรวจวัดมลภาวะอันเกิดจากยานพาหนะให้ปฏิบัติเพิ่มเติมดังนี้

๕.๑ เครื่องตรวจวัดต้องเป็นเครื่องของทางราชการและได้รับมาตรฐานตามที่กฎหมายกำหนด

๕.๒ ให้อธิบายขั้นตอนและวิธีการตรวจวัดให้ผู้ขับขี่ทราบก่อนทำการตรวจ

๕.๓ ให้หัวหน้าสถานีตำรวจหรือหัวหน้าหน่วยงาน ตรวจสอบข้อมูลที่พิมพ์จากเครื่องตรวจวัดว่าตรงกับที่หัวหน้าจุดตรวจรายงานหรือไม่ หากพบข้อมูลผิดปกติให้ทำการตรวจสอบข้อเท็จจริง และดำเนินการตามอำนาจหน้าที่

/๖. การกำกับดูแล...

๖. การกำกับดูแล การควบคุม การตรวจสอบการปฏิบัติ และมาตรการลงโทษ

๖.๑ ให้ผู้บังคับบัญชาระดับ บก./ภ.จว. ตรวจสอบการปฏิบัติของหน่วยในสังกัดให้ปรากฏว่าการตั้งจุดตรวจบรรลุดังกล่าวประสงคืตามแผนการปฏิบัติและเจตนารมณ์กฎหมายหรือไม่ มีปัญหาข้อขัดข้องและแนวทางแก้ไขอย่างไร แล้วรายงานผลไปยัง บช./ภ. เพื่อเป็นข้อมูลและแนวทางในการปรับปรุงแก้ไขต่อไป และให้มีการประชุมสรุปผลการปฏิบัติทุกเดือน

๖.๒ ให้ผู้บังคับบัญชาระดับ บก./ภ.จว. บช./ภ. ตรวจสอบการปฏิบัติในการตั้งจุดตรวจของเจ้าหน้าที่ตำรวจในสังกัดอย่างสม่ำเสมอ เพื่อมิให้มีพฤติการณ์ส่อไปในทางทุจริตหรือแสวงหาผลประโยชน์โดยมิชอบ มิให้ฉวยโอกาส เรียก รับ หรือแสวงหาผลประโยชน์โดยมิชอบจากผู้ใช้รถใช้ถนน หากตรวจสอบพบว่าจุดตรวจใดมีพฤติการณ์ดังกล่าว จะพิจารณาข้อบกพร่องผู้บังคับบัญชา ผู้มีหน้าที่ควบคุม กำกับ ดูแล ทันทันที รวมทั้งให้ตรวจสอบและกำชับการปฏิบัติของเจ้าหน้าที่ตำรวจในสังกัด และหากตรวจพบว่าเจ้าหน้าที่ตำรวจผู้ใดประพฤติมิชอบในลักษณะดังกล่าว ให้รับพิจารณาดำเนินการตามอำนาจหน้าที่ทั้งทางอาญาและทางวินัยทันที แล้วรายงานให้ผู้บังคับบัญชาตามลำดับชั้นจนถึง ตร. ทราบโดยมิชักช้า

๖.๓ ให้ผู้บังคับบัญชาทุกระดับชั้นจัดให้มีการอบรม ทบทวน องค์กรความรู้เรื่องกฎหมายระเบียบ ประกาศ คำสั่ง แนวทางปฏิบัติตลอดจนคำพิพากษาของศาลที่เกี่ยวข้องให้ผู้ปฏิบัติทราบอย่างต่อเนื่อง

๖.๔ ให้ จต. สุ่มตรวจการปฏิบัติของเจ้าหน้าที่ตำรวจในการตั้งจุดตรวจ หากพบเจ้าหน้าที่ตำรวจมีพฤติการณ์ที่ไม่เหมาะสม หรือส่อไปในทางทุจริตหรือแสวงหาผลประโยชน์โดยมิชอบให้รายงานให้ ตร. ทราบทันที

๖.๕ ให้ สยศ.ตร.(วจ.) เป็นหน่วยประเมินผลการปฏิบัติ โดยสำรวจความพึงพอใจของประชาชนต่อการปฏิบัติของเจ้าหน้าที่ตำรวจในการตั้งจุดตรวจในภาพรวมของ ตร. ทุก ๖ เดือน หรือ ๑ ปี ตามความเหมาะสม แล้วรายงานให้ผู้บังคับบัญชาระดับ ตร. ที่เกี่ยวข้องทราบ

๗. สามารถดาวน์โหลดคู่มือระบบการจัดทำแผนการตั้งจุดตรวจกวดขันวินัยจราจร TPCC (Traffic Police Checkpoint Control) และเอกสารที่เกี่ยวข้องตาม QR Code ท้ายหนังสือฉบับนี้

เพื่อทราบและถือปฏิบัติโดยเคร่งครัด

พล.ต.อ.



(สุวัฒน์ แจ้งยอดสุข)

ผบ.ตร.



คู่มือระบบการจัดทำแผน
การตั้งจุดตรวจกวดขันวินัยจราจร

ผนวก ก : รูปแบบพื้นที่ปฏิบัติ ชุดปฏิบัติการ และวัสดุอุปกรณ์ในการตั้งจุดตรวจวัดแอลกอฮอล์

๑. รูปแบบการตั้งจุดตรวจวัดแอลกอฮอล์ให้ปฏิบัติตามขนาดสถานีดำรวจ/หน่วยงาน ดังนี้
- ๑.๑ สถานีตำรวจขนาดใหญ่ หมายถึง สถานีตำรวจ/หน่วยงาน ที่มีกำลังพลปฏิบัติหน้าที่จริง จำนวนตั้งแต่ ๒๐๑ นายขึ้นไป การตั้งจุดตรวจวัดแอลกอฮอล์ให้ใช้กำลังพล ประมาณ ๑๒ นาย ดังนี้
- (๑) หัวหน้าจุดตรวจ จำนวน ๑ นาย
 - (๒) ชุดจัดระเบียบบรรดและควบคุมทางกายภาพ จำนวน ๒ นาย
 - (๓) ชุดคัดกรองรถและตรวจสอบเบื้องต้น จำนวน ๒ นาย
 - (๔) ชุดตรวจวัดแอลกอฮอล์ จำนวน ๒ นาย
 - (๕) ชุดจับกุมและบันทึกข้อมูล จำนวน ๓ นาย
 - (๖) ชุดควบคุมผู้กระทำความผิดและสกัดจับรถหลบหนี จำนวน ๒ นาย



๑.๒ สถานีตำรวจขนาดกลาง หมายถึง สถานีตำรวจ/หน่วยงาน ที่มีกำลังพลปฏิบัติหน้าที่จริง จำนวนตั้งแต่ ๗๑ - ๒๐๐ นาย การตั้งจุดตรวจวัดแอลกอฮอล์ให้ใช้กำลังพล ประมาณ ๙ นาย ดังนี้

- (๑) หัวหน้าจุดตรวจ จำนวน ๑ นาย
- (๒) ชุดจัดระเบียบรถและควบคุมทางกายภาพ จำนวน ๑ นาย
- (๓) ชุดคัดกรองรถและตรวจสอบเบื้องต้น จำนวน ๒ นาย
- (๔) ชุดตรวจวัดแอลกอฮอล์ จำนวน ๒ นาย
- (๕) ชุดจับกุมและบันทึกข้อมูล จำนวน ๒ นาย
- (๖) ชุดควบคุมผู้กระทำความผิดและสกัดจับรถหลบหนี จำนวน ๑ นาย



๑.๓ สถานีตำรวจขนาดเล็ก หมายถึง สถานีตำรวจ/หน่วยงาน ที่มีกำลังพลปฏิบัติหน้าที่จริง จำนวนไม่เกิน ๗๐ นาย การตั้งจุดตรวจวัดแอลกอฮอล์ให้ใช้กำลังพล ประมาณ ๕ นาย ดังนี้

- (๑) หัวหน้าจุดตรวจ จำนวน ๑ นาย
- (๒) ชุดคัดกรองรถและตรวจสอบเบื้องต้น จำนวน ๑ นาย
- (๓) ชุดตรวจวัดแอลกอฮอล์ จำนวน ๑ นาย
- (๔) ชุดจับกุมและบันทึกข้อมูล จำนวน ๑ นาย
- (๕) ชุดควบคุมผู้กระทำความผิดและสกัดจับรถหลบหนี จำนวน ๑ นาย



การพิจารณาจัดกำลังเจ้าหน้าที่ผู้ปฏิบัติ การปรับเปลี่ยนรูปแบบการตั้งจุดตรวจวัดแอลกอฮอล์ และวัสดุอุปกรณ์ในการปฏิบัติหน้าที่นั้น ให้หัวหน้าสถานีตำรวจ หรือ หัวหน้าจุดตรวจเป็นผู้พิจารณาตามความเหมาะสม หากผู้ปฏิบัติ หรือ วัสดุอุปกรณ์ ไม่เพียงพอตามที่กำหนด สามารถพิจารณาขอยืมหรือให้ทำหน้าที่แทนมากกว่าหนึ่งหน้าที่ได้ ทั้งนี้ ต้องคำนึงถึงองค์ประกอบและบริบทของการปฏิบัติหน้าที่เป็นสำคัญ โดยเน้นหลักความโปร่งใส ตรวจสอบได้ มีการนำเทคโนโลยีมาใช้ และต้องเป็นมาตรฐานสากล

๒. การปฏิบัติหน้าที่ของตำรวจในการตั้งจุดตรวจวัดแอลกอฮอล์ ให้แบ่งกำลังเป็น ๕ ชุดปฏิบัติการ ดังนี้

๒.๑ ชุดจัดระเบียบรถและควบคุมทางกายภาพ มีหน้าที่จัดระเบียบรถก่อนเข้าจุดตรวจ โดยวิธีการให้สัญญาณ แจ้งเตือน ตลอดจนกระทำโดยวิธีการใดๆ เพื่อป้องกันการเกิดอุบัติเหตุก่อนเข้าจุดตรวจ

๒.๒ ชุดคัดกรองรถและตรวจสอบเบื้องต้น มีหน้าที่คัดกรองรถที่มีพฤติการณ์อันควรเชื่อว่า ผู้ขับขี่ขับรถในขณะเมาสุรา แล้วทำการตรวจสอบเบื้องต้น หากตรวจพบหรือมีเหตุอันควรเชื่อได้ว่าผู้ขับขี่มีแอลกอฮอล์ในร่างกายให้นำตัวผู้ขับขี่ไปตรวจวัดแอลกอฮอล์แบบยืนย่นผล

๒.๓ ชุดตรวจวัดแอลกอฮอล์ มีหน้าที่ตรวจวัดแอลกอฮอล์แบบยืนย่นผล

๒.๔ ชุดจับกุมและบันทึกข้อมูล มีหน้าที่ทำการจับกุมตัวผู้กระทำความผิด และบันทึกข้อมูลผู้ขับขี่ที่ทำการเรียกตรวจและผลการตรวจวัดแอลกอฮอล์ลงในระบบ TPCC (Traffic Police Checkpoint Control)

๒.๕ ชุดสกัดจับรถหลบหนีและควบคุมตัวผู้กระทำความผิด มีหน้าที่ป้องกันและสกัดจับการหลบหนีของผู้ขับขี่ที่ถูกเรียกตรวจ ณ จุดตรวจวัดแอลกอฮอล์ และมีหน้าที่ควบคุมตัวผู้ต้องหาที่กระทำความผิดกฎหมาย โดยต้องคอยระมัดระวังไม่ให้ผู้ต้องหาหลบหนี หรือป้องกันมิให้ญาติพี่น้อง เพื่อนของผู้ต้องหา หรือบุคคลใด มาช่วยเหลือให้ผู้ต้องหาหลบหนี

ทั้งนี้ หากการตั้งจุดตรวจวัดแอลกอฮอล์มีกำลังเจ้าหน้าที่ผู้ปฏิบัติไม่เพียงพอตามที่กำหนด หัวหน้าสถานีตำรวจหรือ หัวหน้าจุดตรวจ สามารถพิจารณาบูรรวมหรือให้ทำหน้าที่แทนมากกว่าหนึ่งหน้าที่ ตามข้อ ๒.๑ - ๒.๕ ได้ โดยต้องคำนึงถึงองค์ประกอบและบริบทของการปฏิบัติหน้าที่เป็นสำคัญ

๓. พื้นที่ปฏิบัติการของจุดตรวจวัดแอลกอฮอล์ แบ่งเป็น ๕ ส่วน ดังนี้

ส่วนที่ ๑ พื้นที่จัดระเบียบรถและควบคุมทางกายภาพ เป็นพื้นที่ควบคุมความเร็วและปริมาณรถที่จะเข้ามาที่จุดตรวจวัดแอลกอฮอล์ โดยพื้นที่ดังกล่าวจะมีการวางป้ายหรืออุปกรณ์เพื่อลดความเร็วของรถก่อนถึงพื้นที่คัดกรอง เช่นกรวยยาง ป้ายเตือนข้างหน้ามีจุดตรวจวัดแอลกอฮอล์โปรดลดความเร็ว เป็นต้น และเป็นพื้นที่สำหรับป้องกันผู้ขับขี่หยุดรถและกักรถหลบหนีจุดตรวจวัดแอลกอฮอล์ หรือแจ้งเตือนตำรวจที่จุดตรวจฯ กรณีมีรถขับด้วยความเร็วสูงที่มีลักษณะเจตนาจะขับพุ่งชนจุดตรวจวัดแอลกอฮอล์

ส่วนที่ ๒ พื้นที่พิจารณาคัดกรองรถและตรวจสอบเบื้องต้น เป็นพื้นที่สำหรับตรวจคัดกรองรถที่มีพฤติการณ์อันควรเชื่อว่าผู้ขับขี่ขับรถในขณะเมาสุราหรือของมีเมาอย่างอื่น เพื่อดำเนินการตรวจวัดแอลกอฮอล์แบบตรวจเบื้องต้น

ส่วนที่ ๓ พื้นที่ตรวจวัดแอลกอฮอล์แบบตรวจยืนย่นผล เป็นพื้นที่สำหรับตรวจวัดแอลกอฮอล์แบบยืนย่นผล

ส่วนที่ ๔ พื้นที่จับกุมและบันทึกข้อมูล เป็นพื้นที่สำหรับบันทึกการตรวจวัดแอลกอฮอล์ผ่านระบบ TPCC (Traffic Police Checkpoint Control) และทำการจับกุม

ส่วนที่ ๕ พื้นที่สกัดจับหลบหนี และควบคุมตัวผู้กระทำความผิด เป็นพื้นที่สำหรับสกัดรถที่จะหลบหนีจุดตรวจวัดแอลกอฮอล์ และควบคุมผู้ต้องหาที่กระทำความผิด

๔. วัสดุอุปกรณ์ที่ใช้ในการตั้งจุดตรวจวัดแอลกอฮอล์

- ๔.๑ เครื่องมือตรวจวัดระดับแอลกอฮอล์เบื้องต้น
- ๔.๒ เครื่องมือตรวจระดับแอลกอฮอล์แบบยืนยันผล พร้อมหลอดเป่า
- ๔.๓ เอกสารผลการตรวจวัดปริมาณแอลกอฮอล์
- ๔.๔ สมุดจดบันทึกข้อมูลการตรวจวัดปริมาณแอลกอฮอล์
- ๔.๕ กรวยยาง
- ๔.๖ แผงเหล็ก
- ๔.๗ ป้ายไฟเตือนก่อนถึงจุดตรวจวัดแอลกอฮอล์

๔.๘ ป้ายไฟหยุดตรวจพร้อมสัญญาณไซเรน โดยปรากฏรายละเอียดผู้ควบคุมจุดตรวจ และข้อความหากพบเจ้าหน้าที่ทุจริตหรือประพฤติมิชอบให้แจ้งผู้บังคับการ โทร... (ให้ใส่หมายเลขโทรศัพท์ของผู้บังคับการไว้) หรือแจ้งร้องเรียนการปฏิบัติหน้าที่ สายด่วนหมายเลข 1599

๔.๙ โຕ้ะสำหรับตรวจวัดแอลกอฮอล์แบบยืนยันผล ป้ายตั้งโຕ้ะ “จุดตรวจวัดแอลกอฮอล์” และ Police line

๔.๑๐ เก้าอี้สำหรับเจ้าหน้าที่และผู้ขับขี่ที่รับการตรวจวัดแอลกอฮอล์

๔.๑๑ เครื่องปั่นไฟ ปลั๊กพ่วง หรือแบตเตอรี่

๔.๑๒ กล้องบันทึกภาพเคลื่อนไหวชนิดที่สามารถดูการตรวจวัดแอลกอฮอล์แบบปัจจุบัน (RealTime) หรืออุปกรณ์บันทึกภาพเคลื่อนไหวใช้คู่กับอุปกรณ์ที่สามารถถ่ายทอดสดการตรวจวัดฯ เพื่อให้ผู้บังคับบัญชาสามารถดูการตรวจวัดได้แบบปัจจุบัน (Real Time) เสื่อสะท้อนแสงสำหรับเจ้าหน้าที่

๔.๑๓ กล้องบันทึกภาพเคลื่อนไหว ชนิดติดกับตัวหรือหมวกนิรภัยของเจ้าพนักงานจราจร

๔.๑๔ คอมพิวเตอร์ เครื่องพิมพ์เอกสาร (printer) เครื่องอ่านบัตรประชาชน (Smart Card Reader) และ อุปกรณ์สำหรับต่อเชื่อมสัญญาณอินเทอร์เน็ต พร้อมสัญญาณ

๔.๑๕ บันทึกจับกุม ๓ แบบ (ตัวอย่างบันทึกจับกุมตาม ผนวก ค)

๔.๑๖ เสื่อสะท้อนแสงที่มีข้อความ “หัวหน้าจุดตรวจ”

๔.๑๗ เสื่อสะท้อนแสงมีข้อความ “เจ้าหน้าที่ตรวจวัดแอลกอฮอล์”

๔.๑๘ ไฟฉาย และกระบอกไฟสำหรับเจ้าหน้าที่

๔.๑๙ เครื่องพ่นธนาการ เช่น กุญแจมือ หรือเคเบิลไทร์

๔.๒๐ รถยนต์และรถจักรยานยนต์ตราโล่ สำหรับสกัดติดตามการหลบหนี

๔.๒๑ รถควบคุมผู้ต้องหา

๔.๒๒ แผงเหล็กแบบล้อเลื่อน

แบบบันทึกผลการตรวจวัดแอลกอฮอล์ที่พิมพ์จากระบบ TPCC



บันทึกผลการตรวจวัดแอลกอฮอล์
Results of the alcohol measurement

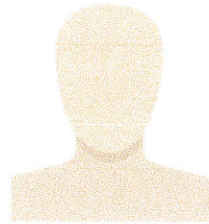
วันที่ เวลา
Date Time
สถานที่ตรวจ
Place

ข้อมูลผู้รับการตรวจ

ภาพถ่ายผู้รับการตรวจ

ผลการตรวจวัด

เลขบัตรประชาชน
ID Card
ชื่อ นามสกุล
Firstname Surname
หมายเลขโทรศัพท์
Mobile No.
ทะเบียนรถ จังหวัด
Plate No. Province



ระดับแอลกอฮอล์
Alcohol measurement
.....
มิลลิกรัม/เปอร์เซ็นต์
Mg / percent

ลงชื่อ
Sign
(.....)

ลงชื่อ
Sign
(.....)

ผู้รับการตรวจ
Person in check

ผู้ตรวจ
Checker

วันที่พิมพ์ 15/12/2563 เวลา 23.00 น.



บันทึกผลการตรวจวัดแอลกอฮอล์
Results of the alcohol measurement

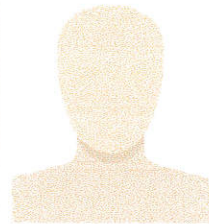
วันที่ เวลา
Date Time
สถานที่ตรวจ
Place

ข้อมูลผู้รับการตรวจ

ภาพถ่ายผู้รับการตรวจ

ผลการตรวจวัด

เลขบัตรประชาชน
ID Card
ชื่อ นามสกุล
Firstname Surname
หมายเลขโทรศัพท์
Mobile No.
ทะเบียนรถ จังหวัด
Plate No. Province



ระดับแอลกอฮอล์
Alcohol measurement
.....
มิลลิกรัม/เปอร์เซ็นต์
Mg / percent

ลงชื่อ
Sign
(.....)

ลงชื่อ
Sign
(.....)

สำเนา

ผู้รับการตรวจ
Person in check

ผู้ตรวจ
Checker

วันที่พิมพ์ 15/12/2563 เวลา 23.00 น.

รูปถ่ายเสื้อสะท้อนแสงที่มีข้อความ “หัวหน้าจุดตรวจ”



รูปถ่ายเสื้อสะท้อนแสงที่มีข้อความ “เจ้าหน้าที่ตรวจวัดแอลกอฮอล์”



ผนวก ข : ยุทธวิธีและขั้นตอนการปฏิบัติของชุดปฏิบัติการประจำจุดตรวจวัดแอลกอฮอล์

๑. ยุทธวิธีและขั้นตอนการปฏิบัติของชุดปฏิบัติการประจำจุดตรวจวัดแอลกอฮอล์

๑.๑ หัวหน้าจุดตรวจวัดแอลกอฮอล์

(๑) หัวหน้าจุดตรวจวัดแอลกอฮอล์มีหน้าที่ควบคุมการปฏิบัติของตำรวจและอาสาสมัคร (ถ้ามี) ที่ปฏิบัติหน้าที่จุดตรวจวัดแอลกอฮอล์ ให้เป็นไปตามกฎหมายและระเบียบทุกประการ กรณีเกิดปัญหาการปฏิบัติของเจ้าหน้าที่ตำรวจที่จุดตรวจฯ ให้หัวหน้าจุดตรวจเข้าไปบริหารสถานการณ์ทันที

(๒) หัวหน้าจุดตรวจต้องสวมเสื้อสะท้อนแสงที่มีข้อความว่า “หัวหน้าจุดตรวจ” ที่เสื้อสะท้อนแสง เพื่อให้ประชาชนทราบว่านี่คือหัวหน้าจุดตรวจวัดแอลกอฮอล์

(๓) หลังเสร็จสิ้นการปฏิบัติแล้ว ให้หัวหน้าจุดตรวจมีหน้าที่รวบรวมไฟล์ข้อมูลบันทึกภาพเคลื่อนไหวของเจ้าหน้าที่ตำรวจชุดคัดกรอง และชุดตรวจวัดแอลกอฮอล์ที่ได้บันทึกไว้ เก็บไว้ในฐานข้อมูลของหน่วยงานของตน

(๔) หัวหน้าจุดตรวจวัดแอลกอฮอล์มีหน้าที่รายงานผลการปฏิบัติเป็นลายลักษณ์อักษรเสนอผู้บังคับบัญชาตามลำดับชั้น จนถึงหัวหน้าสถานีตำรวจหรือหัวหน้าหน่วยงานในวันถัดไปนับแต่วันตั้งจุดตรวจฯ เป็นอย่างช้า โดยมีข้อมูลการรายงานดังต่อไปนี้ คือ ผลการตรวจวัดที่พิมพ์จากเครื่องตรวจวัดแอลกอฮอล์ บันทึกการผู้ขับขี่ที่ได้รับการตรวจวัด และรายงานสรุปผลการจับกุมผู้ขับขี่ที่กระทำความผิดขับรถในขณะเมาสุราหรือของมีมาอย่างอื่น

๑.๒ ชุดจัดระเบียบรถและควบคุมทางกายภาพ

(๑) ให้ดำเนินการวางกรวย ป้ายเตือนข้างหน้ามีจุดตรวจวัดแอลกอฮอล์ และอุปกรณ์ เพื่อลดความเร็วรถ การวางอุปกรณ์ดังกล่าวให้วางตามลักษณะทางกายภาพของถนน สภาพการจราจรและสภาพแวดล้อม เพื่อให้เกิดความปลอดภัยทั้งเจ้าหน้าที่ผู้ปฏิบัติและประชาชน

(๒) สังเกตรถที่เข้ามาที่จุดตรวจวัดแอลกอฮอล์ เมื่อสังเกตพบลักษณะการขับรถที่มีพฤติการณ์อันควรเชื่อว่าผู้ขับขี่ขับรถในขณะเมาสุราหรือของมีมาอย่างอื่น ให้แจ้งวิทยุให้ชุดคัดกรองรถทราบ เพื่อดำเนินการตรวจวัดแอลกอฮอล์ผู้ขับขี่

(๓) กรณีมีรถพุ่งมาที่จุดตรวจด้วยความเร็วในลักษณะมีเจตนาที่จะพุ่งชนจุดตรวจวัดแอลกอฮอล์ ให้แจ้งทางวิทยุให้เจ้าหน้าที่ในจุดตรวจทราบ เพื่อให้เจ้าหน้าที่ตำรวจและประชาชนที่จุดตรวจฯ หลบได้ทัน และเพื่อให้ชุดสกัดรถหลบหนีและควบคุมผู้ต้องหา เตรียมพร้อมในการปฏิบัติในการสกัดติดตามจับกุมผู้หลบหนีต่อไป

(๔) กรณีผู้ขับขี่หยุดรถสอบถามถึงการตั้งจุดตรวจ ให้แจ้งให้ผู้ขับขี่ทราบว่าข้างหน้าคือจุดตรวจวัดแอลกอฮอล์ของสถานีตำรวจ..... “สวัสดีครับ ด้านหน้ามีจุดตรวจวัดแอลกอฮอล์ สน./สภ. ...ครับ โปรดชะลอความเร็ว และเบี่ยงรถเพื่อเข้าจุดตรวจ โปรดระมัดระวังความปลอดภัยด้วยครับ”

๑.๓ ชุดพิจารณาคัดกรองรถและตรวจสอบเบื้องต้น

(๑) การตรวจคัดกรองรถนี้ เป็นการตรวจสอบเบื้องต้น ดังนั้นไม่จำเป็นต้องตรวจยานพาหนะทุกคันอย่างละเอียด แต่ให้อาศัยการสังเกตความผิดปกติของผู้ขับขี่ หรือการกระทำความผิดที่มองเห็นได้ชัดเจน โดยชุดตรวจคัดกรองจะปฏิบัติการในเขตพื้นที่ส่วนที่ ๒ คือ พื้นที่พิจารณาคัดกรอง และตรวจวัดแอลกอฮอล์แบบตรวจเบื้องต้น

(๒) เจ้าหน้าที่ตำรวจที่ปฏิบัติหน้าที่ชุดคัดกรองให้ บันทึกการปฏิบัติหน้าที่ ด้วยกล้องบันทึกภาพ เคลื่อนไหว ชนิดติดกับตัวหรือหมวกนิรภัยของเจ้าพนักงานจราจร เพื่อให้เห็นภาพการปฏิบัติได้โดยตลอดและ ต่อเนื่อง สามารถใช้เป็นพยานหลักฐานในการปฏิบัติหน้าที่ และเพื่อให้เกิดความโปร่งใส สามารถตรวจสอบได้ ทั้งนี้ ให้หัวหน้าจุดตรวจเป็นผู้ควบคุมการปฏิบัติดังกล่าว

(๓) เมื่อเจ้าหน้าที่เรียกยานพาหนะให้หยุดเพื่อตรวจ เจ้าหน้าที่ตำรวจจะต้องตรวจสอบภายใน ยานพาหนะด้วยสายตาอย่างรวดเร็วว่ามีพฤติกรรมอันควรเชื่อว่าผู้ขับขี่ขับรถในขณะเมาสุราหรือของเมาอย่างอื่น หรือไม่ เช่น มีขวดสุราที่เปิดขวดแล้วอยู่ในรถหรือไม่ และให้สังเกตถึงภายในรถว่ามีสิ่งผิดปกติหมายอย่างอื่นหรือไม่ เช่น อารูธ ยาเสพติดให้โทษ เป็นต้น

(๔) เจ้าหน้าที่ตำรวจที่คัดกรองรถต้องทักทายผู้ขับขี่ ดังนี้ “สวัสดีครับ ผม(รายงาน ยศ ชื่อ สกุล ตำแหน่ง) นี่คือนักตรวจวัดแอลกอฮอล์ของ สน/สภ. ครับ” แล้วสังเกตอาการผู้ขับขี่ว่ามีพฤติกรรมว่าผู้ขับขี่ขับรถ ในขณะเมาสุราหรือไม่ ถ้ามีก็ให้ดำเนินการตรวจสอบเบื้องต้น โดยแจ้งให้ผู้ขับขี่ว่าจะดำเนินการตรวจวัดแอลกอฮอล์ แบบตรวจเบื้องต้น “ขออนุญาตตรวจวัดระดับแอลกอฮอล์เบื้องต้นด้วยเครื่องตรวจวัดระดับแอลกอฮอล์ (แบบคัดกรอง) ผู้ขับขี่ที่ทางลมหายใจด้วยวิธีการเป่าไกล่ปากท่าน โดยไม่ต้องสัมผัสเครื่องตรวจวัดครับ” ถ้าผลการตรวจเบื้องต้น มีปริมาณแอลกอฮอล์ในร่างกายผู้ขับขี่ให้เรียกรถผู้ขับขี่หยุดในบริเวณที่กำหนดเพื่อดำเนินการตรวจวัดแอลกอฮอล์ แบบยืนยันผล “ผลการทดสอบเบื้องต้นพบปริมาณแอลกอฮอล์ในร่างกาย ขอความร่วมมือ ขับรถเข้าจุดตรวจวัด แอลกอฮอล์ เพื่อทำการตรวจวัดระดับแอลกอฮอล์ (แบบยืนยันผล) อีกหนึ่งครั้งด้วยนะครับ”

ถ้าไม่มีพฤติกรรมว่าผู้ขับขี่ขับรถในขณะเมาสุราหรือตรวจแบบเบื้องต้นไม่พบแอลกอฮอล์ ในร่างกายผู้ขับขี่ก็กล่าวขอบคุณที่ให้ความร่วมมือ “ขอบคุณครับ ขอภัยในความไม่สะดวกนะครับ ขอให้ท่าน เดินทางโดยปลอดภัยนะครับ สวัสดีครับ” แล้วอำนวยความสะดวกในการเดินทางออกจากจุดตรวจวัดแอลกอฮอล์

(๕) การตรวจวัดแอลกอฮอล์เบื้องต้น ให้เจ้าหน้าที่ตำรวจผู้ตรวจแจ้งผู้ขับขี่ว่า “ขออนุญาตตรวจวัด แอลกอฮอล์ด้วยเครื่องตรวจวัดเบื้องต้นนะครับ” แล้วอธิบายขั้นตอนการปฏิบัติในการตรวจฯ ให้ผู้ขับขี่ทราบก่อน การปฏิบัติทุกขั้นตอน (รูปแบบวิธีการตรวจขึ้นอยู่กับเครื่องตรวจเบื้องต้นแต่ละประเภทว่ามีวิธีการตรวจอย่างไร) เช่น “ขั้นตอนแรกขออนุญาตเอาเครื่องตรวจวัดฯ ไว้ไกล่ปากท่านนะครับ เพื่อประโยชน์ในการตรวจวัด” แล้วจึงเอาเครื่องตรวจวัดไปไว้ไกล่ปากของผู้รับการตรวจวัด

กรณีตรวจพบแอลกอฮอล์ก็แจ้งให้ผู้ขับขี่หยุดรถในที่จัดเตรียมไว้ เพื่อดำเนินการนำตัวผู้ขับขี่ ไปตรวจยืนยันผล กรณีตรวจไม่พบก็ให้กล่าวขอบคุณ “ขอบคุณครับ ขอภัยในความไม่สะดวกนะครับ ขอให้ท่าน เดินทางโดยปลอดภัยนะครับ” แล้วอำนวยความสะดวกในการเดินทางออกจากจุดตรวจวัดแอลกอฮอล์

(๖) ชุดคัดกรองควรใช้เวลาให้น้อยที่สุด อย่างมากไม่ควรเกิน ๓๐ วินาที และในขั้นตอนนี้ไม่ควรเรียกตรวจ ใบขับขี่หรือสำเนาคู่มือจดทะเบียนรถเพราะทำให้เสียเวลา

(๗) ในกรณีที่ผู้ขับขี่ปฏิเสธที่จะเลื่อนรถไปยังจุดตรวจวัดแอลกอฮอล์ หรือไม่ยอมลดกระจกกลาง จะต้องแจ้ง หัวหน้าชุดทราบเพื่อดำเนินการบังคับใช้กฎหมายต่อไป

(๘) สอดส่องสภาพการจราจรไม่ให้เกิดติดขัด และควบคุมกำหนดระยะเวลาของยานพาหนะแต่ละคัน ที่ผ่านเข้ามาในบริเวณจุดตรวจต้องใช้เวลาไม่เกิน ๓ นาทีต่อคัน และควรเรียกตรวจยานพาหนะทุก ๑๐ นาที กรณีเกิดความล่าช้าหรือใช้เวลาในการตรวจเกิน ๓ นาทีต่อคัน หัวหน้าชุดอาจสั่งระงับการตรวจ

๑.๔ ชุดตรวจวัดแอลกอฮอล์

(๑) ชุดตรวจวัดแอลกอฮอล์ปฏิบัติหน้าที่ในพื้นที่ส่วนที่ ๓ คือ พื้นที่ตรวจวัดแอลกอฮอล์

(๓) เจ้าหน้าที่ตำรวจผู้ใช้เครื่องตรวจวัดแอลกอฮอล์ต้องสวมเสื้อสะท้อนแสงที่มีข้อความว่า “เจ้าหน้าที่ตรวจวัดแอลกอฮอล์”

(๔) อุปกรณ์ที่ใช้ในการตรวจวัด หลอดเป่า ต้องมีการเปลี่ยนใหม่ต่อหน้าผู้รับการตรวจทุกครั้งที่มีการตรวจวัดแอลกอฮอล์

(๕) ก่อนตรวจวัด ต้องสอบถามว่าผู้ขับขี่มีโรคประจำตัวสามารถทำการตรวจวัดได้หรือไม่ หรือมีโรคประจำตัวที่ไม่สามารถตรวจวัดโดยการใช้เครื่องตรวจวัดด้วยวิธีตรวจวัดจากลมหายใจได้ เป็นต้น

(๖) จัดโต๊ะสำหรับตรวจวัดแอลกอฮอล์แบบยืนยืนผล ในจุดที่มีแสงสว่าง เป็นสถานที่เปิดเผย ป้องกันความเคลือบแคลงสงสัยจากประชาชน และมีป้ายแสดงมาตรฐานการตรวจวัดแอลกอฮอล์ไว้ตรงบริเวณการตรวจวัดฯ ในลักษณะที่ผู้ขับขี่ที่รับการตรวจวัดแอลกอฮอล์เห็นป้ายดังกล่าวได้ชัดเจน และต้องมีการบันทึกการตรวจวัดแอลกอฮอล์ด้วยกล้องบันทึกภาพเคลื่อนไหวชนิดที่สามารถดูการตรวจวัดแบบปัจจุบัน (RealTime) หรืออุปกรณ์บันทึกภาพเคลื่อนไหวใช้คู่กับอุปกรณ์ที่สามารถถ่ายทอดสดการตรวจวัด เพื่อให้ผู้บังคับบัญชาสามารถดูการตรวจวัดได้แบบปัจจุบัน (Real Time)

(๗) เครื่องตรวจวัดแอลกอฮอล์ต้องใช้เครื่องของทางราชการที่ผ่านการตรวจรับรองแล้วเท่านั้น ห้ามมิให้นำเครื่องตรวจวัดฯที่ยังมิได้ผ่านการตรวจรับรองหรือเครื่องตรวจวัดฯ ที่ไม่ใช่ของทางราชการ มาใช้ตรวจโดยเด็ดขาด

(๘) อธิบายขั้นตอนการตรวจวัดแอลกอฮอล์ให้ผู้ขับขี่ทราบ ตั้งแต่เริ่มจนเสร็จสิ้นกระบวนการทั้งหมด ดังต่อไปนี้

“สวัสดีครับเจ้าหน้าที่ตำรวจประจำจุดตรวจวัดแอลกอฮอล์ สน./สภ. ... ครับ ผมขอแจ้งมาตรฐานและขั้นตอนการตรวจวัดแอลกอฮอล์ให้ท่านทราบดังนี้

สำหรับเครื่องมือตรวจวัดปริมาณแอลกอฮอล์ในร่างกายเครื่องนี้เป็นเครื่องของทางราชการที่ผ่านการสอบเทียบจากกรมวิทยาศาสตร์การแพทย์ ทุกๆ ๖ เดือน

การตรวจวัดระดับแอลกอฮอล์ครั้งนี้มีการบันทึกภาพเคลื่อนไหวไว้เป็นหลักฐานด้วยครับ

หลอดที่ใช้ในการเป่าทดสอบเป็นของใหม่ ซึ่งเจ้าหน้าที่ตำรวจจะทำการแกะของใส่หลอดต่อหน้าผู้รับการตรวจทุกครั้ง

วิธีการเป่า โดยอมที่ปลายหลอด และเป่าลมหายใจตรงเข้าเครื่องตรวจวัดนะครับ ถ้าผลการตรวจปริมาณแอลกอฮอล์ในกระแสเลือดเกิน ๕๐ มิลลิกรัมเปอร์เซ็นต์ จึงจะมีความผิดตามกฎหมายนะครับ (เว้นแต่บางกรณี ที่กฎหมายกำหนดให้ปริมาณแอลกอฮอล์ในกระแสเลือดเกิน ๒๐ มิลลิกรัมเปอร์เซ็นต์จึงจะมีความผิดตามกฎหมาย) หากพบเจ้าหน้าที่ทุจริต หรือประพฤติมิชอบ สามารถแจ้งผู้บังคับการตามหมายเลขโทรศัพท์ (พร้อมแสดงป้ายช่องทางการร้องเรียนการปฏิบัติหน้าที่ให้ผู้รับการตรวจทราบ)

หลังจากตรวจวัดแอลกอฮอล์เสร็จแล้ว เชิญท่านเดินไปในส่วนของการบันทึกข้อมูล และรับเอกสารหลักฐานเพื่อแสดงผลการตรวจวัดแอลกอฮอล์ครับ”

(๙) การตรวจวัดแอลกอฮอล์ ต้องมีการอธิบายและแจ้งให้ผู้ขับขี่ทราบว่าเจ้าหน้าที่ตำรวจจะดำเนินการอะไร/อย่างไร ก่อนที่จะมีการดำเนินการตรวจวัดฯ ในแต่ละขั้นตอน เช่น ก่อนมีการนำหลอดให้ผู้ขับขี่เป่าก็แจ้งให้ผู้ขับขี่ทราบว่า “ต่อไปเป็นขั้นตอนการเป่าลมเข้าเครื่องตรวจวัดแอลกอฮอล์นะครับ ขออนุญาตให้ท่านเป่าลมผ่านหลอดของเครื่องตรวจวัดนี้ะครับ” แล้วจึงนำหลอดให้ผู้ขับขี่เป่า

ข้อพึงระวัง ห้ามมิให้ดำเนินการขั้นตอนการตรวจวัดฯ โดยไม่มีการอธิบายและแจ้งให้ผู้ขับขี่ทราบถึงขั้นตอนการปฏิบัติที่เจ้าหน้าที่ตำรวจที่จะดำเนินการกับผู้ขับขี่ เช่น เอาหลอดเครื่องตรวจวัดฯ ไปใส่ปากผู้ขับขี่เลย โดยไม่มีการอธิบายก่อนว่าขั้นตอนต่อไปจะดำเนินการอะไร/อย่างไร เป็นต้น

(๑๐) กรณีผู้ขับขี่ไม่ยอมเป่าเครื่องวัดแอลกอฮอล์ ให้เจ้าหน้าที่แจ้งให้ผู้ขับขี่ที่รับการตรวจวัดแอลกอฮอล์ทราบถึงผลตามกฎหมาย ดังนี้ “การที่ผู้ขับขี่ไม่ยอมตรวจวัดแอลกอฮอล์ โดยไม่มีเหตุผลอันสมควร ย่อมเข้าข้อสันนิษฐานตามกฎหมาย ว่าผู้ขับขี่มีความผิดในข้อหา ขับรถในขณะเมาสุรา และยังมีความผิดฐานขัดคำสั่งเจ้าพนักงานอีกด้วย ดังนั้นผมขอแนะนำให้ผู้ขับขี่ ตรวจวัดดีกว่านะครับ เพราะถ้าผลการตรวจวัดมีปริมาณแอลกอฮอล์ในเลือดไม่เกินกว่าที่กฎหมายกำหนดย่อมไม่มีความผิด ดีกว่าการไม่ยอมรับการตรวจ เพราะบทสันนิษฐานของกฎหมายให้ผิดทันที นะครับ”

๑.๕ ชุดบันทึกข้อมูลและการจับกุม

(๑) บันทึกข้อมูลผู้ขับขี่ ชื่อ สกุล เลขบัตรประชาชน ทะเบียนรถและหมายเลขโทรศัพท์มือถือและผลตรวจวัดแอลกอฮอล์ลงในระบบ TPCC (Traffic Police Checkpoint Control)

(๒) กรณีผู้ขับขี่มีปริมาณแอลกอฮอล์ไม่เกินกว่าที่กฎหมายกำหนด ให้พิมพ์เอกสารรายการตรวจวัดแอลกอฮอล์จากระบบดังกล่าวให้ผู้ขับขี่ สำหรับใช้แสดงในจุดตรวจต่อไป โดยกล่าวกับผู้ขับขี่ที่รับการตรวจวัดว่า “ผลการตรวจวัดระดับแอลกอฮอล์ในร่างกาย ไม่เกิน กว่าที่กฎหมายกำหนด โปรดมารับเอกสารรับรองผลการตรวจวัดระดับแอลกอฮอล์สักครู่ครับ” และเมื่อมอบหลักฐานดังกล่าวให้ผู้ขับขี่แล้วกล่าวคำขอบคุณที่ให้ความร่วมมือในการปฏิบัติหน้าที่ “ขอบคุณในความร่วมมือ และขอให้เดินทางด้วยความปลอดภัย สวัสดีครับ” แล้วอำนวยความสะดวกให้ผู้ขับขี่ขับรถออกจากจุดตรวจวัดแอลกอฮอล์

(๓) ในกรณีที่มีปริมาณแอลกอฮอล์เกินกฎหมายกำหนด ให้แจ้งขั้นตอนการดำเนินคดีตามกฎหมายให้ผู้ต้องหาทราบ ดังนี้

๓.๑) แจ้งผลการตรวจวัดแอลกอฮอล์ให้ผู้ขับขี่ทราบ “ผลการตรวจวัดระดับแอลกอฮอล์ในร่างกายมีปริมาณ มิลลิกรัมเปอร์เซ็นต์ ซึ่ง เกิน กว่าที่กฎหมายกำหนด นะครับ”

๓.๒) แจ้งข้อกล่าวหาตามกฎหมาย “คุณจะต้องถูกจับในข้อหา ขับรถในขณะเมาสุรา”

๓.๓) แจ้งสิทธิของผู้ต้องหาตามกฎหมาย “คุณมีสิทธิตามกฎหมายดังต่อไปนี้ มีสิทธิที่จะไม่ให้การหรือให้การก็ได้และถ้อยคำของท่านนั้นอาจใช้เป็นพยานหลักฐานในการพิจารณาคดีได้ มีสิทธิที่จะพบและปรึกษาทนายความ หรือผู้ซึ่งจะเป็นทนายความ และคุณมีสิทธิแจ้งให้ญาติหรือผู้ซึ่งตนไว้วางใจทราบถึงการจับกุม ในกรณีที่สามารถดำเนินการได้โดยสะดวกและไม่เป็นการขัดขวางการจับหรือการควบคุมผู้ถูกจับหรือทำให้เกิดความไม่ปลอดภัยแก่บุคคลหนึ่งบุคคลใด

ตามข้อกล่าวหาได้แจ้งให้ทราบ คุณจะให้การรับสารภาพ หรือ ปฏิเสธข้อกล่าวหาก็ได้ คุณจะให้การว่าอย่างไรครับ”

๓.๔) การทำบันทึกการจับกุมและการนำผู้ต้องหาส่งพนักงานสอบสวน “หลังจากเจ้าหน้าที่ตำรวจจัดทำบันทึกจับกุมแล้ว จะให้คุณอ่านและลงลายมือชื่อ ทางเจ้าหน้าที่ตำรวจจะมอบสำเนาบันทึกจับกุมไว้ให้ ๑ ชุด และหลังจากนั้นจะนำตัวคุณไปยัง สน./สภ..... ส่งพนักงานสอบสวนเพื่อดำเนินคดีตามกฎหมายนะครับ”

๓.๕) การประกันตัว “คุณมีสิทธิขอประกันตัวต่อพนักงานสอบสวน โดยนำหลักประกันมาวางได้แก่ เงินสด หลักทรัพย์อื่นๆ หรือมีบุคคลมาประกัน แต่จะต้องมาพบพนักงานสอบสวนตามนัด และเดินทางไปพบอัยการเพื่อส่งฟ้องศาลต่อไปครับ”

๑.๖ ชุดสกัดจับรถหลบหนี และควบคุมตัวผู้กระทำความผิด

(๑) ชุดสกัดจับรถหลบหนี และควบคุมตัวผู้กระทำความผิดให้ปฏิบัติหน้าที่ ๒ จุด คือ จุดที่ ๑ อยู่พื้นที่ส่วนที่ ๑ คือพื้นที่จัดระเบียบรถและควบคุมทางกายภาพ จุดที่ ๒ อยู่พื้นที่ส่วนที่ ๕ คือ พื้นที่สกัดจับรถหลบหนีและควบคุมผู้ต้องหา

(๒) เมื่อรถหยุดก่อนถึงจุดตรวจวัดแอลกอฮอล์ แล้วจะกลับรถหลบหนี ให้ใช้อุปกรณ์ขวางกั้นผู้ขับขี่จับรถหลบหนีเช่น แผงเหล็กมีล้อเลื่อนติดแถบสะท้อนแสงมาขวางหน้ารถและหลังรถ ถ้าผู้ขับขี่ขับชนแผงเหล็กแล้วหลบหนีจะมีความผิดฐานทำให้เสียทรัพย์อีกฐานความผิดหนึ่ง กรณีถ้ารถหลบหนีห้ามมิให้เจ้าหน้าที่ตำรวจชุดป้องกันการหลบหนี เอาตัว หรือส่วนหนึ่งส่วนใดของร่างกายไปขวางรถโดยเด็ดขาด

ข้อควรระวังในการใช้อุปกรณ์ขวางกั้น(แผงเหล็กมีล้อเลื่อนติดแถบสะท้อนแสง) ป้องกันผู้ขับขี่หลบหนีนั้น ต้องกระทำในกรณีที่ผู้ขับขี่หยุดรถก่อนถึงจุดตรวจ(รถหยุดนิ่ง) เพื่อตัดสินใจจะขับขึ้นรถหลบหนี แต่ถ้าผู้ขับขี่ขับรถด้วยความเร็วพยายามกลับรถหนีจุดตรวจฯ เจ้าหน้าที่ตำรวจไม่ควรสร้างสิ่งกีดขวางขึ้นกะทันหัน เพราะอาจทำให้ผู้ขับขี่หยุดรถไม่ทันชนอุปกรณ์ขวางกั้น หรือหักหลบไปชนประชาชน หรือเจ้าหน้าที่ตำรวจได้

(๓) ชุดสกัดจับรถหลบหนี และควบคุมตัวผู้กระทำความผิดให้รีบเข้าไปแสดงตัวว่าเป็นเจ้าหน้าที่ตำรวจ จากนั้นสั่งให้ผู้ขับขี่ดับเครื่องยนต์ พร้อมกับอธิบายให้ผู้ขับขี่เข้าใจว่า การดำเนินการนี้เพื่อป้องกันการหลบหนีเท่านั้น ลักษณะคำพูดที่ใช้ตัวอย่างเช่น “สวัสดีครับ ผม ยศ ชื่อ สกุล ตำแหน่ง นี่คือจุดตรวจวัดแอลกอฮอล์ของสถานีตำรวจ..... การดำเนินการนี้เพื่อป้องกันการหลบหนีจุดตรวจวัดแอลกอฮอล์เท่านั้นครับและการจับรถหลบหนีจุดตรวจวัดแอลกอฮอล์ย่อมมีความผิดตามกฎหมายนะครับ”

(๔) ชุดสกัดจับรถหลบหนี และควบคุมตัวผู้กระทำความผิดสั่งให้ผู้ขับขี่เลื่อนรถไปที่จุดตรวจวัดแอลกอฮอล์ แต่ถ้าผู้ขับขี่มีท่าทาง พฤติกรรมจะหลบหนีการตรวจอีก เจ้าหน้าที่ตำรวจต้องสั่งให้ผู้ขับขี่จอดรถและพาผู้ขับขี่เดินมาที่จุดตรวจวัดแอลกอฮอล์ เพื่อทำการทดสอบ (อย่าปล่อยให้ผู้ขับขี่ขับมาที่จุดตรวจวัดแอลกอฮอล์เอง เพราะผู้ขับขี่ยังพฤติกรรมที่หลบหนีจุดตรวจวัดแอลกอฮอล์ซ้ำอีก ถ้ายังปล่อยให้ผู้ขับขี่ขับรถไปที่จุดตรวจวัดแอลกอฮอล์ อาจขับรถพุ่งชนด่านแล้วหลบหนี ได้)

(๕) ข้อควรระวังถ้าผู้ขับขี่ขับรถด้วยความเร็วพยายามกลับรถหนีจุดตรวจฯ เจ้าหน้าที่ตำรวจไม่ควรสร้างสิ่งกีดขวางขึ้นกะทันหัน เพราะอาจทำให้ผู้ขับขี่หยุดรถไม่ทันชนอุปกรณ์ขวางกั้น หรือหักหลบไปชนประชาชนหรือเจ้าหน้าที่ตำรวจได้ ให้ใช้วิธีขับรถติดตามและแจ้งเจ้าหน้าที่ตำรวจตามจุดต่างๆ เพื่อสกัดจับรถที่หลบหนี

๒. การดำเนินการหลังการจับกุม

๒.๑ ก่อนนำผู้ต้องหาข้อหาเมาแล้วขับส่งพนักงานสอบสวน ถ้าผู้ต้องหาหลับ หรือเมาไม่ได้สติ ให้มีการตรวจสอบด้านสุขภาพร่างกายก่อน ถ้าไม่มีลมหายใจ หรือลมหายใจแผ่ว ต้องมีการนำผู้ต้องหาส่งแพทย์เพื่อทำการรักษาโดยเร็ว

๒.๒ การดูแลรักษารถของผู้ต้องหาเมาแล้วขับกรณี มาคนเดียว หรือผู้โดยสารที่มาด้วยไม่สามารถขับขี่รถได้ ตำรวจที่ปฏิบัติหน้าที่ ต้องนำรถดังกล่าวมาเก็บรักษาไว้ที่สถานีตำรวจ กรณีที่ผู้โดยสารมากับผู้ต้องหา ไม่สามารถขับรถได้ ตำรวจต้องมีมาตรการดูแลผู้โดยสารดังกล่าวให้สามารถเดินทางกลับบ้านได้โดยปลอดภัย

๒.๓ การให้ประกันตัว กรณีผู้ต้องหาเมาแล้วขับขอประกันตัว แต่ปริมาณแอลกอฮอล์ในร่างกายยังเกินกว่าที่กฎหมายกำหนด ประกอบกับผู้ต้องหามาคนเดียวไม่มีผู้ขับรถให้ ควรพิจารณาการให้ประกันตัวก็ต่อเมื่อผู้ต้องหาอยู่ในสภาพที่สามารถขับรถได้โดยปลอดภัย กล่าวคือ ตรวจวัดแอลกอฮอล์ก่อนปล่อยตัวชั่วคราว ต้องไม่เกินกว่าที่กฎหมายกำหนด เพื่อความปลอดภัยของผู้ต้องหาและผู้ใช้รถใช้ถนนอื่น

ผนวก ค : ตัวอย่างบันทึกการจับกุมกรณีต่างๆ

ตัวอย่างบันทึกการจับกุมกรณีขับรถขณะเมาสุรา

ป.จ.ว.ชื่อ.....เวลา.....น.
วันที่..... เดือน พ.ศ.....
คดีอาญาที่.....
บัญชีของกลางลำดับที่.....

บันทึกการจับกุม

สถานที่บันทึก.....
วัน/เดือน/ปี ที่บันทึกวันที่.....เดือน.....๒๕ เวลา.....น.
วัน/เดือน/ปี ที่จับกุมวันที่.....เดือน.....๒๕ เวลาประมาณ.....น.
สถานที่จับกุม.....
เจ้าพนักงานตำรวจนำโดย.....ตำแหน่ง.....
พร้อมด้วย.....
ได้ร่วมกันจับตัวผู้ต้องหาคือ นาย.....อายุ.....ปี ที่อยู่.....

พร้อมด้วยของกลาง คือ

๑. บันทึกผลตรวจพิสูจน์ผู้ขับขี่รถโดยเครื่องมือตรวจวัดแอลกอฮอล์จากลมหายใจหมายเลขเครื่อง.....ซึ่งเป็นเครื่องที่ได้ผ่านการตรวจรับรองค่ามาตรฐาน ตามหนังสือรับรองการสอบเทียบจากกรมวิทยาศาสตร์การแพทย์ กระทรวงสาธารณสุขออกให้เมื่อวันที่.....หมดอายุวันที่.....จำนวน ๑ ฉบับ
๒. รถจักรยานยนต์ ยี่ห้อ..... รุ่น..... สี..... หมายเลขทะเบียน..... จำนวน ๑ คัน

โดยกล่าวหาว่า เมื่อวันที่.....เวลาประมาณ.....น. ขณะเจ้าพนักงานตำรวจชุดจับกุมได้ตั้งจุดตรวจวัดปริมาณแอลกอฮอล์ บริเวณ.....พบผู้ต้องหาขับขี่รถจักรยานยนต์ของกลาง ผ่านมาในทางเดินรถ มีเหตุอันน่าเชื่อว่าผู้ขับขี่น่าจะมีอาการเมาสุรา จึงได้เรียกให้หยุดแสดงตัวเป็นเจ้าหน้าที่ตำรวจขอทำการตรวจวัดระดับแอลกอฮอล์ในเลือดด้วยเครื่องตรวจวัดปริมาณแอลกอฮอล์จากลมหายใจ ผลการตรวจพบว่ามีปริมาณแอลกอฮอล์ในกระแสเลือดเกินกว่าที่กฎหมายกำหนด คือวัดได้.....มิลลิกรัมเปอร์เซ็นต์ จึงแจ้งให้ผู้ต้องหาทราบบว่าการกระทำความผิดของผู้ต้องหาเข้าข่ายเป็นความผิดฐานขับรถในขณะเมาสุรา

เจ้าพนักงานผู้จับได้แจ้งให้ผู้ต้องหาหรือผู้ถูกจับทราบบว่า เขาต้องถูกจับ และแจ้งว่าผู้ถูกจับมีสิทธิ ดังนี้

๑. มีสิทธิที่จะไม่ให้การหรือให้การก็ได้ และถ้อยคำของผู้ถูกจับนั้นอาจใช้เป็นพยานหลักฐานในการพิจารณาคดีได้ และ
๒. มีสิทธิที่จะพบและปรึกษาทนายความหรือผู้ซึ่งจะเป็นทนายความ และ
๓. ถ้าผู้ถูกจับประสงค์จะแจ้งให้ญาติหรือผู้ซึ่งตนไว้วางใจทราบถึงการจับกุมที่สามารถดำเนินการได้โดยสะดวกและไม่เป็นการขัดขวางการจับหรือการควบคุมผู้ถูกจับหรือทำให้เกิดความไม่ปลอดภัยแก่บุคคลหนึ่งบุคคลใด เจ้าพนักงานผู้จับก็จะอนุญาตให้ผู้ถูกจับดำเนินการได้ตามสมควรแก่กรณี

เจ้าพนักงานผู้จับได้นำตัวผู้ถูกจับไปยังที่ทำการของ สภ./สน..... ซึ่งเป็นที่ทำการของพนักงานสอบสวนผู้รับผิดชอบโดยทันที

เมื่อถึงที่ทำการของพนักงานสอบสวนดังกล่าวแล้ว เจ้าพนักงานผู้จับได้แจ้งข้อกล่าวหาข้างต้นให้ผู้ถูกจับ
ทราบอีกครั้งหนึ่ง และแจ้งรายละเอียดเกี่ยวกับเหตุแห่งการจับให้ผู้ถูกจับทราบว่า เมื่อวันที่.....

จึงถือว่าเป็นความผิดซึ่งหน้าของเจ้าพนักงานจับกุม ตาม ป.วิ.อาญา มาตรา ๘๐ เป็นเหตุให้จับกุมตัวผู้ถูกจับนี้ได้
โดยไม่ต้องมีหมายจับ ตาม ป.วิ.อาญา มาตรา ๗๘(๑)

เหตุเกิดที่.....

ผู้ถูกจับทราบข้อกล่าวหาและรายละเอียดเกี่ยวกับเหตุแห่งการจับดังกล่าวข้างต้นแล้วให้การรับสารภาพ
ตลอดข้อกล่าวหา โดยผู้ต้องหาให้การต่อพนักงานชุดจับกุมว่า.....

อนึ่ง ในการจับกุมครั้งนี้เจ้าพนักงานผู้จับมิได้ทำหรือจัดให้ทำการใดๆ ซึ่งเป็นการให้คำมั่นสัญญา ชูเชิญ
หลอกลวง ทรมาน ใช้กำลังบังคับ หรือกระทำโดยมิชอบประการใดๆ ได้อ่านบันทึกนี้ให้ผู้ถูกจับฟังแล้วรับรองว่า
ถูกต้อง จึงได้ลงลายมือชื่อเป็นหลักฐาน

ลงชื่อ.....ผู้ถูกจับ
(.....)

ลงชื่อ.....ผู้จับกุม/บันทึก/อ่าน
(.....)

ลงชื่อ.....ผู้ร่วมจับกุม
(.....)

ลงชื่อ.....ผู้ร่วมจับกุม
(.....)

ลงชื่อ.....ผู้ร่วมจับกุม
(.....)

ลงชื่อ.....ผู้ร่วมจับกุม
(.....)

เจ้าพนักงานผู้จับได้มอบสำเนาบันทึกการจับฉบับนี้ให้ผู้ถูกจับรับไว้แล้ว จำนวน ๑ ฉบับ

ลงชื่อ.....ผู้ถูกจับ/รับ
(.....)

ลงชื่อ.....ผู้จับกุม/มอบ
(.....)

ตัวอย่างบันทึกการจับกุม กรณีขับรถในขณะเมาสุรา (ผู้ขับขี่ไม่ยินยอมให้ตรวจวัดแอลกอฮอล์)

ป.จ.ว.ข้อ.....เวลา.....น.
วันที่..... เดือน พ.ศ.....
คดีอาญาที่.....
บัญชีของกลางลำดับที่.....

บันทึกการจับกุม

สถานที่บันทึก.....
วัน/เดือน/ปี ที่บันทึกวันที่.....เดือน.....๒๕ เวลา.....น.
วัน/เดือน/ปี ที่จับกุมวันที่.....เดือน.....๒๕ เวลาประมาณ.....น.
สถานที่จับกุม.....
เจ้าพนักงานตำรวจนำโดย.....ตำแหน่ง.....
พร้อมด้วย.....
ได้ร่วมกันจับตัวผู้ต้องหาชื่อ นาย.....อายุ.....ปี ที่อยู่.....

พร้อมด้วยของกลาง คือ

๑. บันทึกการสั่งผู้ต้องหาให้เป่าเครื่องวัดแอลกอฮอล์ จำนวน ๑ ฉบับ
๒. รถยนต์ ยี่ห้อ..... รุ่น..... สี..... หมายเลขทะเบียน..... จำนวน ๑ คัน

โดยกล่าวหาว่า เมื่อวันที่.....เวลาประมาณ.....น. ขณะเจ้าพนักงานตำรวจชุดจับกุม ได้ตั้งจุดตรวจวัดปริมาณแอลกอฮอล์ บริเวณ.....พบผู้ต้องหาขับขี่รถยนต์ของกลางผ่านมาในทางเดินรถ มีเหตุอันเชื่อว่าผู้ขับขี่น่าจะมีอาการเมาสุรา จึงแสดงตัวเป็นเจ้าหน้าที่ตำรวจเรียกให้ผู้ขับขี่หยุดรถ ขอทำการตรวจวัดระดับแอลกอฮอล์จากลมหายใจ ว่าเมาสุราหรือของเมาอย่างอื่นหรือไม่ แต่ผู้ขับขี่ไม่ยอมให้ทดสอบโดยไม่มีเหตุอันสมควร พฤติการณ์ผู้ขับขี่ดังกล่าวจึงมีเหตุอันควรเชื่อว่าผู้ขับขี่ขับรถในขณะเมาสุราหรือของเมาอย่างอื่นตามข้อสันนิษฐานของกฎหมาย จึงแจ้งให้ผู้ต้องหาทราบว่าการกระทำความผิดของผู้ต้องหาเข้าข่ายเป็นความผิดฐานขับรถในขณะเมาสุรา หรือของเมาอย่างอื่น และฝ่าฝืนไม่ปฏิบัติตามคำสั่งของเจ้าพนักงานจราจรที่สั่งให้มีการทดสอบว่าผู้ขับขี่ขับรถในขณะเมาสุรา หรือของเมาอย่างอื่นหรือไม่

เจ้าพนักงานผู้จับได้แจ้งให้ผู้ต้องหาทราบว่า เขาต้องถูกจับ และแจ้งว่าผู้ถูกจับมีสิทธิ ดังนี้

๑. มีสิทธิที่จะไม่ให้การหรือให้การก็ได้ และถ้อยคำของผู้ถูกจับนั้นอาจใช้เป็นพยานหลักฐานในการพิจารณาคดีได้ และ
๒. มีสิทธิที่จะพบและปรึกษาทนายความหรือผู้ซึ่งจะเป็นทนายความ และ
๓. ถ้าผู้ถูกจับประสงค์จะแจ้งให้ญาติหรือผู้ซึ่งตนไว้วางใจทราบถึงการจับกุมที่สามารถดำเนินการได้โดยสะดวกและไม่เป็นการขัดขวางการจับหรือการควบคุมผู้ถูกจับหรือทำให้เกิดความไม่ปลอดภัยแก่บุคคลหนึ่งบุคคลใด เจ้าพนักงานผู้จับก็จะอนุญาตให้ผู้ถูกจับดำเนินการได้ตามสมควรแก่กรณี

เจ้าพนักงานผู้จับได้เอาตัวผู้ถูกจับไปยังที่ทำการของ สภ./สน..... ซึ่งเป็นที่ทำการของพนักงานสอบสวนผู้รับผิดชอบโดยทันที

เมื่อถึงที่ทำการของพนักงานสอบสวนดังกล่าวแล้ว เจ้าพนักงานผู้จับได้แจ้งข้อกล่าวหาข้างต้นให้ผู้ถูกจับ
ทราบอีกครั้งหนึ่ง และแจ้งรายละเอียดเกี่ยวกับเหตุแห่งการจับให้ผู้ถูกจับทราบว่า เมื่อวันที่.....

จึงถือว่าเป็นความผิดซึ่งหน้าของเจ้าพนักงานจับกุม ตาม ป.วิ.อาญา มาตรา ๘๐ เป็นเหตุให้จับกุมตัวผู้ถูกจับนี้ได้
โดยไม่ต้องมีหมายจับ ตาม ป.วิ.อาญา มาตรา ๗๘(๑)

เหตุเกิดที่.....

ผู้ถูกจับทราบข้อกล่าวหาและรายละเอียดเกี่ยวกับเหตุแห่งการจับดังกล่าวข้างต้นแล้วให้การรับสารภาพ
ตลอดข้อกล่าวหา โดยผู้ต้องหาให้การต่อพนักงานชุดจับกุมว่า.....

อนึ่ง ในการจับกุมครั้งนี้เจ้าพนักงานผู้จับมิได้ทำหรือจัดให้ทำการใดๆ ซึ่งเป็นการให้คำมั่นสัญญา ชูเชิญ
หลอกลวง ทรมาน ใช้กำลังบังคับ หรือกระทำโดยมิชอบประการใดๆ ได้อ่านบันทึกนี้ให้ผู้ถูกจับฟังแล้วรับรองว่า
ถูกต้อง จึงได้ลงลายมือชื่อเป็นหลักฐาน

ลงชื่อ.....ผู้ถูกจับ
(.....)

ลงชื่อ.....ผู้จับกุม/บันทึก/อ่าน
(.....)

ลงชื่อ.....ผู้ร่วมจับกุม
(.....)

ลงชื่อ.....ผู้ร่วมจับกุม
(.....)

ลงชื่อ.....ผู้ร่วมจับกุม
(.....)

ลงชื่อ.....ผู้ร่วมจับกุม
(.....)

เจ้าพนักงานผู้จับได้มอบสำเนาบันทึกการจับฉบับนี้ให้ผู้ถูกจับรับไว้แล้ว จำนวน ๑ ฉบับ

ลงชื่อ.....ผู้ถูกจับ/รับ
(.....)

ลงชื่อ.....ผู้จับกุม/มอบ
(.....)

ตัวอย่างบันทึกการจับกุม กรณีขับรถขณะเมาสุรา + ความผิดอื่น (เช่น พ.ร.บ.อาวุธปืนฯ)

ป.จ.ว.ข้อ.....เวลา.....น.
วันที่..... เดือน พ.ศ.....
คดีอาญาที่.....
บัญชีของกลางลำดับที่.....

บันทึกการจับกุม

สถานที่บันทึก.....
วัน/เดือน/ปี ที่บันทึกวันที่.....เดือน.....๒๕ เวลา.....น.
วัน/เดือน/ปี ที่จับกุมวันที่.....เดือน.....๒๕ เวลาประมาณ.....น.
สถานที่จับกุม.....
เจ้าพนักงานตำรวจนำโดย.....ตำแหน่ง.....
พร้อมด้วย.....
ได้ร่วมกันจับตัวผู้ต้องหาคือ นาย.....อายุ.....ปี ที่อยู่.....
.....
พร้อมด้วยของกลาง คือ

๑. บันทึกผลตรวจพิสูจน์ผู้ขับขี่รถโดยเครื่องมือตรวจวัดแอลกอฮอล์จากลมหายใจหมายเลขเครื่อง.....ซึ่งเป็นเครื่องที่ได้ผ่านการตรวจรับรองค่ามาตรฐาน ตามหนังสือรับรองการสอบเทียบจากกรมวิทยาศาสตร์การแพทย์ กระทรวงสาธารณสุขออกให้เมื่อวันที่.....หมดอายุวันที่.....จำนวน ๑ ฉบับ
๒. อาวุธปืนสั้นไทยประดิษฐ์ ไม่มีหมายเลขทะเบียนและเลขประจำปืน ขนาดเบอร์ ๑๒ จำนวน ๑ กระบอก พร้อมกระสุนปืนขนาดเบอร์ ๑๒ จำนวน ๕ นัด
๓. รถยนต์ยี่ห้อ.....รุ่น.....สี.....หมายเลขทะเบียน.....จำนวน ๑ คัน

โดยกล่าวหาว่า เมื่อวันที่.....เวลาประมาณ.....น. ขณะเจ้าพนักงานตำรวจชุดจับกุมได้ตั้งจุดตรวจวัดปริมาณแอลกอฮอล์ บริเวณ.....พบผู้ต้องหาขับขี่รถยนต์ของกลางผ่านมาในทางเดินรถ มีเหตุอันน่าเชื่อว่าผู้ขับขี่น่าจะมีอาการเมาสุรา จึงได้เรียกให้หยุดแสดงตัวเป็นเจ้าหน้าที่ตำรวจขอทำการตรวจวัดระดับแอลกอฮอล์ในเลือดด้วยเครื่องตรวจวัดปริมาณแอลกอฮอล์จากลมหายใจ ผลการตรวจพบว่าปริมาณแอลกอฮอล์ในกระแสเลือดเกินกว่าที่กฎหมายกำหนด คือวัดได้.....มิลลิกรัมเปอร์เซ็นต์ และตรวจค้นรถยนต์ของกลาง พบอาวุธปืนสั้นไทยประดิษฐ์ซุกซ่อนอยู่ใต้เบาะรถ จำนวน ๑ กระบอก จึงแจ้งให้ผู้ต้องหาทราบว่ากระทำความผิดกล่าวของผู้ต้องหาเข้าข่ายเป็นความผิดฐาน ขับรถในขณะเมาสุรา มีอาวุธปืนและเครื่องกระสุนปืนไว้ในครอบครองโดยไม่ได้รับอนุญาต และพาอาวุธติดตัวไปในเมือง หมู่บ้าน หรือทางสาธารณะโดยไม่ได้รับอนุญาตและไม่มีเหตุอันสมควร

เจ้าพนักงานผู้จับได้แจ้งให้ผู้ต้องหาหรือผู้ถูกจับทราบว่า เขาต้องถูกจับ และแจ้งว่าผู้ถูกจับมีสิทธิ ดังนี้

๑. มีสิทธิที่จะไม่ให้การหรือให้การก็ได้ และถ้อยคำของผู้ถูกจับนั้นอาจใช้เป็นพยานหลักฐานในการพิจารณาคดีได้ และ
๒. มีสิทธิที่จะพบและปรึกษาทนายความหรือผู้ซึ่งจะเป็นทนายความ และ
๓. ถ้าผู้ถูกจับประสงค์จะแจ้งให้ญาติหรือผู้ซึ่งตนไว้วางใจทราบถึงการจับกุมที่สามารถดำเนินการได้โดยสะดวกและไม่เป็นการขัดขวางการจับหรือการควบคุมผู้ถูกจับหรือทำให้เกิดความไม่ปลอดภัยแก่บุคคลหนึ่งบุคคลใด เจ้าพนักงานผู้จับก็จะอนุญาตให้ผู้ถูกจับดำเนินการได้ตามสมควรแก่กรณี

เจ้าพนักงานผู้จับได้เอาตัวผู้ถูกจับไปยังที่ทำการของ สภ./สน..... ซึ่งเป็นที่ทำการ
ของพนักงานสอบสวนผู้รับผิดชอบโดยทันที

เมื่อถึงที่ทำการของพนักงานสอบสวนดังกล่าวแล้ว เจ้าพนักงานผู้จับได้แจ้งข้อกล่าวหาข้างต้นให้ผู้ถูกจับ
ทราบอีกครั้งหนึ่ง และแจ้งรายละเอียดเกี่ยวกับเหตุแห่งการจับให้ผู้ถูกจับทราบว่า เมื่อวันที่.....

.....
จึงถือว่าเป็นความผิดซึ่งหน้าของเจ้าพนักงานจับกุม ตาม ป.วิ.อาญา มาตรา ๘๐ เป็นเหตุให้จับกุมตัวผู้ถูกจับนี้ได้
โดยไม่ต้องมีหมายจับ ตาม ป.วิ.อาญา มาตรา ๗๘(๑)

เหตุเกิดที่.....

ผู้ถูกจับทราบข้อกล่าวหาและรายละเอียดเกี่ยวกับเหตุแห่งการจับดังกล่าวข้างต้นแล้วให้การรับสารภาพ
ตลอดข้อกล่าวหา โดยผู้ต้องหาให้การต่อพนักงานชุดจับกุมว่า.....

.....
อนึ่ง ในการจับกุมครั้งนี้เจ้าพนักงานผู้จับมิได้ทำหรือจัดให้ทำการใดๆ ซึ่งเป็นการให้คำมั่นสัญญา ชูเชิญ
หลอกลวง ทรมาน ใช้กำลังบังคับ หรือกระทำโดยมิชอบประการใดๆ ได้อ่านบันทึกนี้ให้ผู้ถูกจับฟังแล้วรับรองว่า
ถูกต้อง จึงได้ลงลายมือชื่อเป็นหลักฐาน

ลงชื่อ.....ผู้ถูกจับ
(.....)

ลงชื่อ.....ผู้จับกุม/บันทึก/อ่าน
(.....)

ลงชื่อ.....ผู้ร่วมจับกุม
(.....)

ลงชื่อ.....ผู้ร่วมจับกุม
(.....)

ลงชื่อ.....ผู้ร่วมจับกุม
(.....)

ลงชื่อ.....ผู้ร่วมจับกุม
(.....)

เจ้าพนักงานผู้จับได้มอบสำเนาบันทึกการจับฉบับนี้ให้ผู้ถูกจับรับไว้แล้ว จำนวน ๑ ฉบับ

ลงชื่อ.....ผู้ถูกจับ/รับ
(.....)

ลงชื่อ.....ผู้จับกุม/มอบ
(.....)